

# AURORA 2022

Resumo do Relatório Anual



## BEM-VINDO AO AURORA – O RESUMO DO RELATÓRIO ANUAL DE KENMARE RESOURCES DE 2022

### A Kenmare Resources plc, é um dos maiores produtores mundiais de minérios, resultantes de areias pesadas

#### Quem somos

A Kenmare, é uma empresa mineira, que opera a Mina de Minerais de Titânio de Moma, localizada na costa nordeste de Moçambique. A Kenmare, está listada na Bolsa de Valores de Londres e na Euronext Dublin. As principais matérias-primas, usadas na produção de artigos utilizados no dia a dia, tais como: tintas, plásticos e azulejos cerâmicos, derivam de seus produtos.

A sua mina está em operação, há 15 anos. A Kenmare tem como compromisso de longo prazo, ser uma entidade corporativa responsável.

#### O que fazemos

A produção da Kenmare em 2022, representou aproximadamente 7% das matérias-primas globais de titânio, servindo mais de 25 clientes, que operam em mais de 15 países. A nossa mina, tem recursos suficientes para sustentar a produção por mais de 100 anos, com base nos actuais níveis de produção.

#### Como o fazemos

A Kenmare, possui três lagoas artificiais de mineração, onde as dragas extraem areias ricas em titânio. Três a cinco por cento do minério, contém minerais pesados valiosos, que são removidos e separados na nossa Unidade de Separação de Minerais, resultando em quatro produtos finais, nomeadamente ilmenite, zircão, rutilo e concentrado de minerais pesados. Estes produtos, são posteriormente carregados em navios, ancorados ao largo do oceano. O carregamento dos minérios, inicia em barcaças, nas nossas instalações portuárias e finaliza após o carregamento dos navios. Depois da mineração, reabilitamos as áreas mineradas, que são progressivamente devolvidas às comunidades locais. Orgulhamo-nos do baixo impacto ambiental, resultante das nossas operações; de mais de 90% das nossas necessidades energéticas serem cobertas por fontes hidroeléctricas renováveis e de não utilizarmos quaisquer produtos químicos durante a mineração e processamento.



## Conteúdo

UM OLHAR AOS RECURSOS DA KENMARE	XX
2022 EM ANÁLISE	XX
OS NOSSOS PRODUTOS	XX
INTRODUÇÃO	XX
A NOSSA ACTIVIDADE	XX
OENVOLVIMENTO DAS PARTES INTERESSADAS	XX
O NOSSO MODELO DE FUNCIONAMENTO	XX
A NOSSA ESTRATÉGIA	XX
RELATÓRIO DO MERCADO	XX
PRINCIPAIS INDICADORES DE DESEMPENHO	XX
AS NOSSAS OPERAÇÕES	XX
PROCESSO OPERACIONAL	XX
ANÁLISE OPERACIONAL	XX
RESERVAS E RECURSOS MINERAIS	XX
ANÁLISE FINANCEIRA	XX
DESEMPENHO ESG EM 2022	XX
ESTRATÉGIA DE SUSTENTABILIDADE	XX



UM OLHAR AOS RECURSOS DA KENMARE

# RESPONSÁVEL REUNIÃO GLOBAL DEMANDA

A sustentabilidade é fundamental durante a operação, nomeadamente em relação a saúde e segurança dos nossos trabalhadores, ao ambiente e as relações com as comunidades locais.

Em 2022, desenvolvemos o nosso projecto de Alimentação Ininterrupta e Rotativa de Energia Elétrica (RUPS) a um custo de US\$21 milhões, com vista a estabilizar o fornecimento de energia e reduzir as emissões de carbono. Também investimos US\$3 milhões em iniciativas comunitárias, através da Associação Kenmare para o Desenvolvimento (KMAD).

**97%**

DOS TRABALHADORES SÃO  
MOÇAMBICANOS

**50%**

DO TOTAL DA ENERGIA É DERIVADA  
DE FONTES RENOVÁVEIS

A procura dos nossos produtos, tem crescido de forma constante ao longo do tempo.

A Kenmare é o maior fornecedor mundial de ilmenite, o principal mineral utilizado na produção de dióxido de titânio, um pigmento branco brilhante, consumido na produção de tintas, papel e plásticos. Com o crescimento da economia e contínua urbanização globais, a procura destes minerais tem aumentando cada vez mais.

HOUVE UM CRESCIMENTO DE

**0,2%**

NA DEMANDA GLOBAL POR MINERAIS DE  
TITÂNIO EM 2022



A nossa Mina de Moma é um dos maiores depósitos de minerais de titânio do mundo.

A produção começou em 2007 e, aos níveis actuais de produção, temos recursos suficientes para sustentar a produção por mais de 100 anos, o que nos proporciona a opção de continuarmos a crescer, simultaneamente a procura global e ao esgotamento contínuo de recursos em outras minas.

**1,09 Mt**  
DE TONELADAS DE PRODUÇÃO DE  
ILMENITE EM 2022

**7%**  
DAS MATÉRIAS-PRIMAS GLOBAIS  
DE TITÂNIO SÃO PRODUZIDOS EM  
MOMA

# PARA QUALIDADE- MINERAIS DA VIDA

As matérias-primas que produzimos, são usadas essencialmente na produção de artigos utilizados no dia a dia, tais como: tintas, papel, plásticos e azulejos cerâmicos.

Como resultado da contínua urbanização e aumento da renda no mundo, a procura destes produtos tem vindo a crescer.



# 2022 ANO EM

## Maio

### Conclusão do projecto de Alimentação Ininterrupta e Rotativa de Energia Elétrica (RUPS)

O projecto RUPS entrou em pleno funcionamento em Maio de 2022, com o objectivo de melhorar a estabilidade da energia na Unidade de Separação Mineral (MSP), bem como, contribuir significativamente para a redução de emissões de gases de efeito estufa. Desde que entrou em funcionamento, o RUPS, provou ser eficaz na mitigação de interrupções no fornecimento de energia elétrica.

**US\$21 milhões**

DE CUSTO DE CAPITAL  
DO PROJECTO RUPS

## Janeiro

**Zero lesões com tempo perdido (LTI) nos 12 meses até 6 de Janeiro de 2022**

Alcançado desempenho recorde em matérias de segurança. Os primeiros 12 meses de operação sem LTI, desde o início das operações em 2007.

**8 milhões**

DE HORAS DE TRABALHO, SEM LTI,  
ATÉ O PRIMEIRO TRIMESTRE DE 2022

## Agosto

**Barco de transbordo Bronagh J regressa às operações depois de ter estado em doca seca**

Um dos dois barcos de transbordo da Kenmare, Bronagh J, partiu para a doca seca no início de Maio de 2022, para a sua manutenção regular, que é realizada de cinco em cinco anos, o que reduziu significativamente a capacidade de transbordo no segundo e terceiro trimestres de 2022. A embarcação, regressou às operações no dia 25 de Agosto de 2022, e os volumes do transbordo, aumentaram significativamente em Setembro de 2022.

**1.075.600 toneladas**

DE PRODUTOS ACABADOS  
CARREGADOS EM 2022



## Dezembro

### Caixa líquido no final do ano de US\$ 27,5 milhões

A Kenmare passou para uma posição de caixa líquido de \$ 27,5 milhões no final de 2022, representando uma melhoria de \$110,3 milhões em relação ao ano anterior.

## \$110,3 milhões

DE CAIXA E EQUIVALENTES DE CAIXA NO FINAL DO ANO DE 2022

# ANÁLISE





# OS NOSSOS PRODUTOS

## O que produzimos

A Kenmare, produz dois produtos principais: matérias-primas de titânio (ilmenite e rutilo) e zircão, que é um mineral de zircônio. O Ilmenite, é o nosso principal produto, representando mais de 70% das nossas receitas. Também produzimos uma pequena quantidade de monazita (um mineral contendo terras raras), como parte de uma mistura de produtos num concentrado de zircão.

Os minerais de titânio e zircão, são conhecidos por conferir brancura e opacidade aos produtos aos quais são aplicados. Estes produtos, podem ser encontrados em muitos sectores, da vida quotidiana.

### Matérias-primas de titânio

A produção do pigmento de dióxido de titânio, representa aproximadamente 90% da procura de matérias-primas de titânio, tais como ilmenite e rutilo, com quantidades menores, usadas para produzir o metal de titânio e fluxos de eletrodos de soldadura.




# 1,09 milhão

DE TONELADAS DE ILMENITE  
PRODUZIDOS PELA KENMARE EM 2022

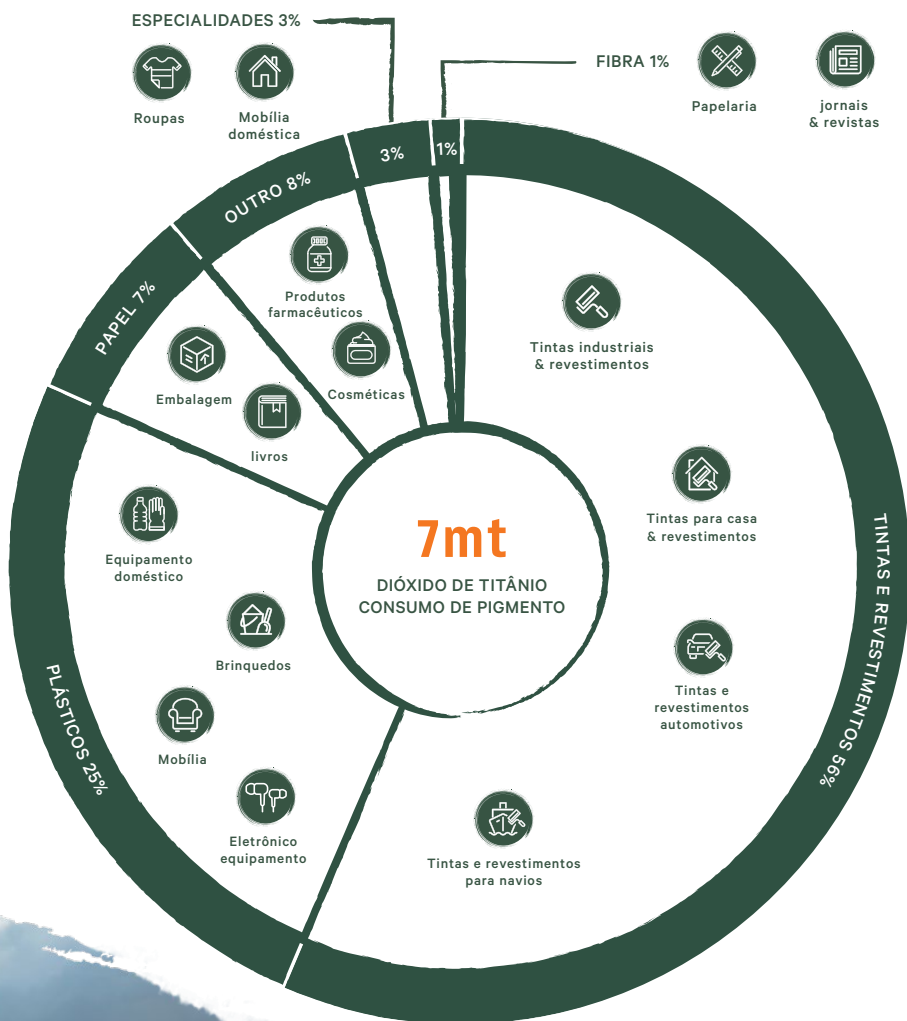
# 7%

DA PRODUÇÃO GLOBAL DE  
MATÉRIA-PRIMAS DE TITÂNIO



-  Pigmento de dióxido de titânio
-  Titânio metálico
-  Aplicações de soldagem

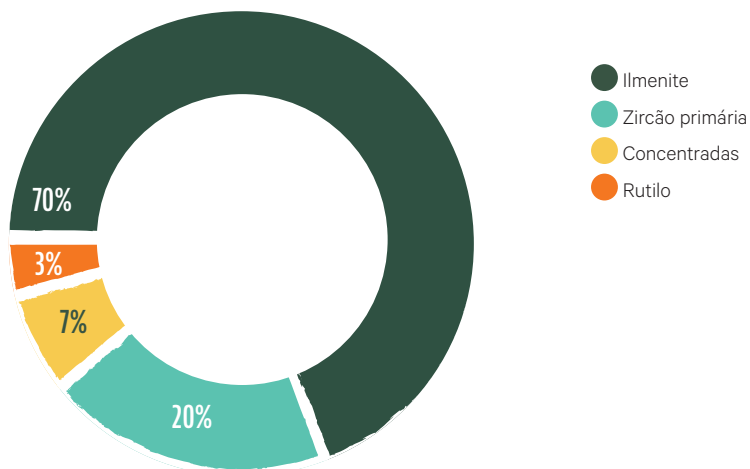




# OS NOSSOS PRODUTOS CONTÍNUA

## Receita por produto

O ilmenite, é o nosso principal produto, geralmente representando mais de 70% das receitas, embora isto varie de ano para ano. As percentagens relativas dos diferentes produtos vendidos, mudam de acordo com o preço dos produtos, bem como com os volumes de carregamentos realizados, que podem variar de um período para o outro.





## Zircão

A areia de zircão, é uma importante matéria-prima para uma vasta gama de indústrias, das quais o sector cerâmico é o maior consumidor, devido a sua brancura e brilho. O zircão, também é usado em refratários, fundição e aplicações químicas, essenciais para a indústria moderna.

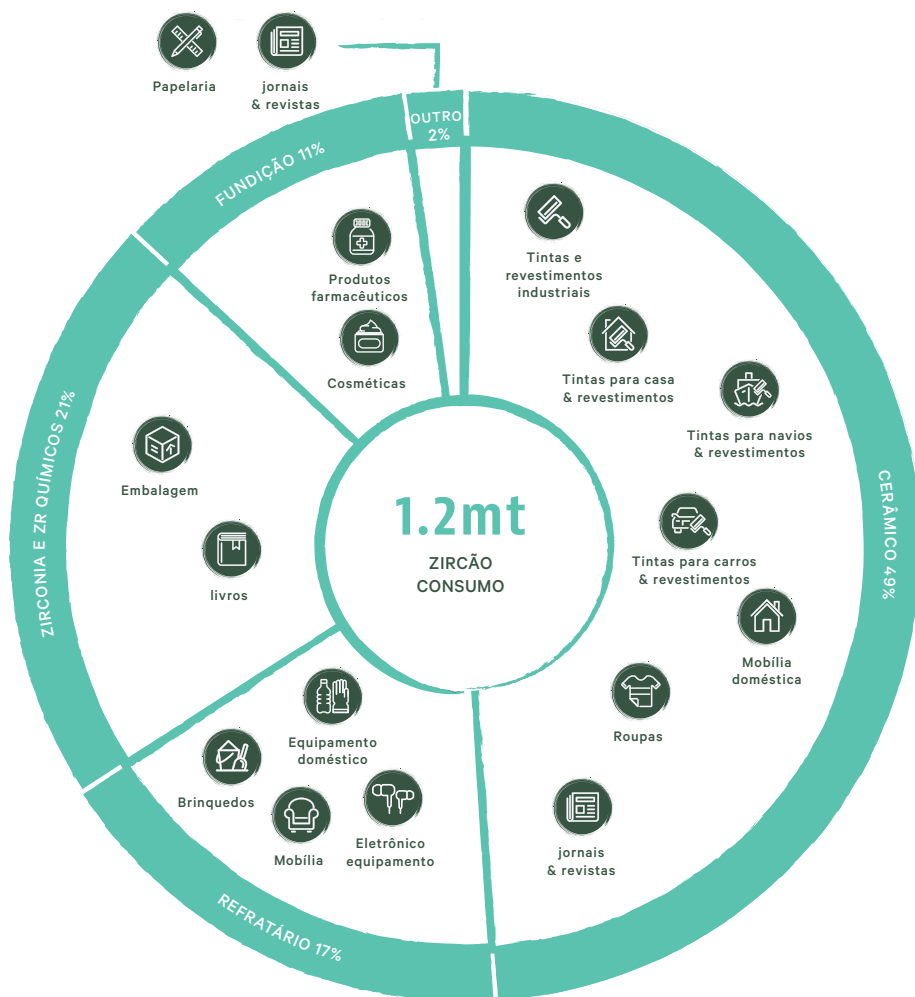
Europa e Ásia são os maiores mercados.

# 58,4kt

ZIRCÃO DE PRODUZIDAS PELA  
KENMARE EM 2022

# 4%

DA PRODUÇÃO GLOBAL DE ZIRCÃO



# INTRODUÇÃO

**2022 foi um ano de um excelente desempenho financeiro para a Kenmare, sustentado por fortes condições do mercado para todos os nossos produtos. Uma receita e EBITDA recordes, pelo segundo ano consecutivo, colocaram a Empresa em posição de caixa líquida até o final do ano.**



## Segurança

Alcançamos quase 12 milhões de horas de trabalho, sem Lesões por Tempo Perdido (LTI), até o final de Setembro de 2022 – uma grande conquista e prova da nossa forte cultura de segurança, que temos construído com esforço. Embora a Taxa de Frequência de Lesões com Tempo Perdido (LTIFR) da Kenmare, tenha subido para 0,09 incidentes por 200.000 horas de trabalho contra 0,03 em 2021, este indicador, reduziu em 50% em relação à média de três anos, que foi de 0,18. Mantivemos também, a nossa acreditação de segurança NOSA de cinco estrelas, pelo sétimo ano consecutivo, depois de avaliação independente dos sistemas e procedimentos de segurança em Moma realizada por esta organização.

**12 milhões**

**HORAS TRABALHADO SEM FERIMENTOS  
COM BAIXA**

No entanto, as três LTIs registadas no final de 2022, fizeram com que redobrássemos os esforços, para garantir a observância contínua de boas práticas de segurança.

## Retornos aos accionistas

Com vista a um futuro estável, a Kenmare, continua empenhada em devolver o excesso de caixa aos accionistas. Em 2023, esperamos começar a fazer investimentos de capital, para apoiar a transferência da Unidade de Concentração Húmida A (WCP A) para Nataka, e será necessário equilibrar a nossa planificação em relação a estas necessidades de financiamento, para se lograr retornos de longo prazo aos accionistas. Pretendemos manter um balanço equilibrado, ao financiarmos este programa de capital, reconhecendo uma perspectiva económica global menos certa.

## Sustentabilidade

Sendo uma entidade corporativa fiável, que pretende gerar um impacto líquido positivo, para todas as partes interessadas, a Kenmare, sempre procurou colocar a sustentabilidade, no centro de todas as acções.

Reconhecemos a contribuição humana para as mudanças climáticas. Neste âmbito, pretendemos reduzir a intensidade de carbono nas emissões, resultantes das nossas operações. Através da descarbonização contínua das suas operações e da compensação activa e para reduzir as emissões residuais, a Kenmare, tem a ambição de atingir zero, em emissões líquidas, até 2040, no Escopo 1 e 2. A emissão absoluta de gases de efeito estufa, reduziu na ordem de 6% em 2022, como resultado do investimento realizado no projecto RUPS, com vista a reduzir o uso de geradores a diesel, mantendo a energia estável, para sustentar as operações na Unidade de Separação Mineral (MSP). Um extenso programa de manutenção na MSP, também produziu eficiências significativas, na utilização do diesel nos secadores.

A Kenmare, orgulha-se de ser uma empresa, onde os trabalhadores, podem crescer profissionalmente e desenvolver as suas capacidades ao longo dos anos. A premiação dos colaboradores, que trabalham na empresa há muitos anos, foi realizada em Setembro de 2022, na qual parabenizamos cerca de 500 trabalhadores, que completaram mais de 10, 20 ou até

30 anos de serviço. A premiação visava reconhecer o compromisso de longo termo, assumido por muitos dos nossos colegas, em prol do sucesso da nossa actividade empresarial. Como forma de continuar a investir no pessoal, cada colaborador da Kenmare Moma, recebeu, em média, 46 horas de treinamento durante o ano, incluindo os 186 colaboradores, que participaram num programa de treinamento em gestão e liderança, orientada para o desenvolvimento de competências.

Concluimos recentemente a nossa segunda pesquisa bianual sobre o envolvimento dos trabalhadores. O nível geral de envolvimento foi de 83%, uma cifra considerada elevada comparativamente à média de 65%, reportada pela empresa que realizou a pesquisa. No entanto, este resultado é inferior a pesquisa anterior (2020: 97% de envolvimento). Os resultados serão analisados minuciosamente, para elaborar planos de acção temáticos.

Aumentamos de 6,9% a mão de obra feminina existente em 2018 para 14,5% no final de 2022. Com esta realização, atingimos a meta anual, em termos de diversidade de género. De referir que, para além das metas numéricas, as nossas talentosas colegas, têm vindo a demonstrar os benefícios reais da diversidade, através da sua inestimável contribuição, em todas as equipas da Kenmare.





# INTRODUÇÃO CONTÍNUA

## Desempenho operacional

Em 2022, atingiu-se a meta atualizada de produção de ilmenite e rutilo por um lado e, por outro, alcançou-se a meta original de produção para o zircão primário e concentrados. A produção do concentrado de minerais pesados, em 2022, foi de 1.586.200 toneladas, representando um aumento de 2% em relação a 2021. Embora tenha sido uma ligeira melhoria, o minério escavado e as recuperações, foram afectados por interrupções no fornecimento de energia eléctrica, difíceis condições de mineração e lama, bem como o mau tempo que se fez sentir no início do ano.

As remessas foram afetadas pelo nosso navio de transbordo Bronagh J entrando em doca seca de cinco anos para trabalhos de manutenção no segundo e terceiro trimestres e por más condições climáticas. No entanto, o quarto trimestre de 2022 foi o trimestre mais forte do ano para embarques e próximo de um recorde, com 365.700 toneladas carregadas, demonstrando nossa capacidade de atingir uma taxa de execução de 1,3 Mtpa.

Os carregamentos, foram afectados pela ida do barco de transbordo Bronagh J à manutenção em doca seca, no segundo/terceiro trimestre e por más condições climáticas. No entanto, o quarto trimestre de 2022, foi o trimestre mais produtivo do ano, em termos de carregamentos e estes estiveram próximos de um recorde, com 365.700 toneladas embarcadas, o que demonstrou a nossa capacidade de atingirmos uma taxa de execução de 1,3 milhões toneladas por ano.

Os custos foram negativamente afectados por elevadas taxas de inflação e os custos unitários, foram resultado de uma produção inferior e maiores custos operacionais.

Foi uma estratégia central declarada da empresa, alcançar uma receita do primeiro quartil da curva de receitas da indústria em relação aos custos. Ficamos muito satisfeitos, pelo facto de a TZMI, a principal consultora independente de produtos de areias pesadas, ter declarado que a Kenmare, tinha alcançado a meta referida, relativamente a 2021.

## Mercado

A operação mineira da Kenmare, a única com 100 anos de vida, produz uma variedade de matérias-primas de titânio e representa 7% do fornecimento global de matérias-primas de titânio. O titânio consta da lista de minerais críticos de vários países, incluindo EUA e Europa, e é usado numa vasta gama de aplicações, tais como proporcionar opacidade e cor em tintas, papel, plásticos, tecidos e no fabrico de metal de titânio. Os produtos de zircão, são usados na indústria cerâmica e na produção de produtos químicos de zircónia, que por sua vez são usados em telas e eletrónicos. O nosso concentrado de minerais pesados, contém óxidos de terras raras que também foram destacados como minerais críticos para a transição energética.

2022 foi um ano forte em termos de vendas da Kenmare. O preço médio do conjunto de produtos da Kenmare aumentou 42%, para um recorde de US\$463/tonelada, já que a Kenmare continuou a estabelecer a sua posição como fornecedor fiável de matérias-primas de titânio. Com a segurança e fiabilidade do fornecimento cada vez mais proeminentes para muitos clientes a jusante, testemunhamos o mercado a atribuir um maior valor à Kenmare, como um fornecedor comprovado e estável a longo prazo, permitindo-nos colocar os nossos produtos nos mercados mais fortes a jusante. À medida que as matérias-primas de alta qualidade continuam a se esgotar, a posição da Kenmare como o maior fornecedor comercial de ilmenite proporciona a Empresa uma posição ideal para capitalizar a crescente quota de mercado do ilmenite, através da beneficiação. Também nos permite investir com confiança no futuro

**42%**  
AUMENTO NOS PREÇOS DOS  
PRODUTOS RECEBIDOS EM 2022



O primeiro semestre de 2022, registou uma continuidade do ímpeto de 2021, uma vez que os produtores de pigmentos operaram próximos da capacidade total e foram limitados devido à escassez de matérias-primas de titânio. A demanda de pigmentos diminuiu ao longo do ano, à medida que as perspectivas económicas globais enfraqueciam e a política COVID-19 zero da China silenciou a actividade industrial. A redução dos inventários de pigmentos e o custo inflacionário aumentam as margens dos produtores em pressão, forçando alguns produtores a adiar as compras, limitar a produção ou as linhas ociosas de pigmento. Os inventários de pigmentos poderão indicar um esgotamento, no início de 2023, com os fortes sinais de aumento da demanda e reinício das linhas de pigmentos. Apesar do aumento da pressão no mercado de pigmentos, a Kenmare continuou a registar uma demanda robusta e, no quarto trimestre de 2022, a empresa registou o nono aumento do preço trimestral, consecutivo do ilmenite.



## Projectos de capital

Moma registou a sua primeira produção em 2007, e em 2022 a mina completou 15 anos de uma operação contínua na região. Para sustentar a futura vida útil da mina de Moma, a Empresa deverá, nos próximos anos, realizar uma transição da produção para Nataka, a maior zona de minério no portfólio de Moma. Os estudos visando sustentar a transferência da Unidade de Concentração Húmida A (WCP A) para Nataka, onde o início da mineração está prevista para 2025, continuam a registar bons progressos. Contrariamente à transferência da WCP B via rodoviária, a WCP A abrirá o seu percurso numa área de minério de alto teor em Nataka, através de um corredor de transição a partir de Namalope. Assim, que a WCP A chegar a Nataka, esta unidade passará o resto da sua vida económica naquela região. O minério que extraímos, contém partículas muito finas - conhecidas como lama, que não se decantam facilmente na água, o que constitui um desafio para as nossas operações. O controle da lama, é um factor chave, para mantermos baixos, os nossos custos operacionais. Os níveis de lama nas áreas de mineração, têm crescido nos últimos anos e a transferência para Nataka, aumentará ainda mais os níveis de lama encontrados. A gestão destas condições, é essencial para o sucesso da produção em Nataka, e esperamos introduzir um circuito de deslamagem dedicado a WCP A, antes da sua movimentação, de modo a fazer face, de uma forma plena, a estes desafios operacionais.

Os estudos têm sido focados na optimização da mineração nesta nova zona, para garantir que possamos permanecer no primeiro quartil, na curva de receitas da indústria, em relação aos custos, uma vez que isto é fundamental para a nossa estratégia, de garantir fortes fluxos de caixa ao longo do ciclo. Isto envolveu um trabalho extenso de desenvolvendo de um modelo operacional robusto, e de avaliação do equilíbrio adequado, entre capital e custos operacionais, para se chegar a uma solução ideal. Ao avaliar os investimentos financeiros, a nossa prioridade, é continuarmos na melhor posição possível no sector, e de forma sustentável garantirmos, um forte desempenho dos negócios ao longo do ciclo.

# A NOSSA ACTIVIDADE

ESTAMOS FOCADOS EM CRIAR VALOR PARA TODAS AS PARTES INTERESSADAS, ATRAVÉS DO NOSSO PROPÓSITO DE “SATISFAZER COM RESPONSABILIDADE A DEMANDA GLOBAL DE MINERAIS. ESTE PROPÓSITO, É MELHOR SERVIDO, ATRAVÉS DO ALINHAMENTO DA NOSSA CULTURA, VALORES E ESTRATÉGIA.

AS NOSSAS ACÇÕES, SÃO GUIADAS PELOS NOSSOS PRINCÍPIOS ORIENTADORES: CUIDADOS, CRECEMOS, DESTACAMO-NOS.



## CULTURA

A Kenmare, pretende promover uma cultura, orientada para os objectivos, de elevado desempenho e inclusão. Os nossos valores de Integridade, Compromisso, Responsabilidade, Respeito e Excelência (ICARE), orientam o nosso comportamento, moldam a nossa cultura e são fundamentais, para garantir que possamos gerar o máximo de benefícios possíveis para todas as partes interessadas.



## Posicionar-se no primeiro quartil

### O que significa

Um produtor do primeiro quartil, gera mais receitas por dólar, resultante dos custos de caixa e em relação a 75% dos seus concorrentes.

### Os benefícios

As empresas que operam no primeiro quartil, geram maiores margens de caixa, proporcionando uma oportunidade de investir, durante o ciclo da produção por um lado, e de sustentar retornos aos acionistas por outro lado.

## Cuidamos:

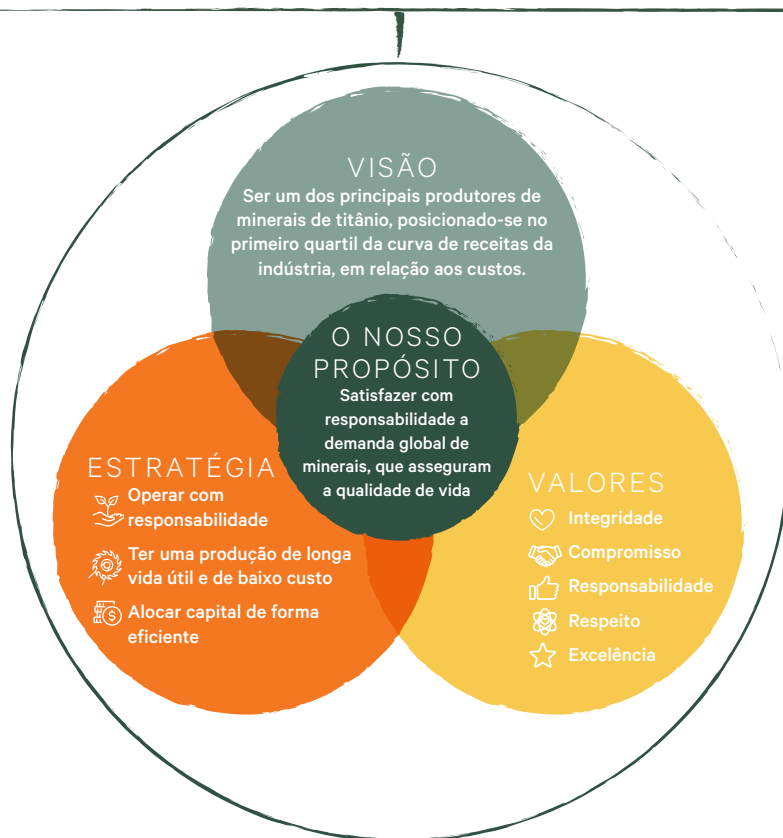
- Da segurança, saúde, proteção e bem-estar dos nossos trabalhadores, meio ambiente, comunidades e outras partes interessadas.
- Das nossas comunidades locais, através da formação de parcerias; partilha e sua participação na preservação do seu ambiente, tradições e valores.
- Do Património da empresa, fornecendo sistemas adequados de segurança e gestão de riscos e buscando as melhores práticas na sua operação e manutenção.

## Fazemos crescer:

- Os trabalhadores oferecendo lhes oportunidades de trabalho atraentes, tratando-os de forma justa e proporcionando oportunidades de crescimento pessoal, de acordo com os seus interesses e capacidades.
- As comunidades locais, formando parcerias para desenvolver e promover o bem-estar económico e social.
- A Empresa, através de projectos de exploração, expansão da produção e expansão de mercados novos e existentes.

## Destacamo-nos por:

- Optimizar as operações, aumentar a produtividade e reduzir custos, através da melhoria contínua de processos, procedimentos e competências.
- Alcançar o controle e padronização, através do planeamento e desenvolvimento de sistemas e processos de trabalho.
- Buscar as melhores práticas em todas as áreas das operações, atendimento ao cliente e cidadania corporativa.





# ENVOLVIMENTO DAS PARTES INTERESSADAS

**A Kenmare, pretende ser um cidadão corporativo respeitado e respeitoso. e que as suas operações decorram sem interrupção.**

Para conseguir este objectivo, temos que compreender o contexto político, social, ambiental e económico das nossas operações e como a nossa presença e actividades impactam as comunidades vizinhas.

A responsabilidade pelo envolvimento das partes interessadas, está incorporada em toda a actividade empresarial, desde o Conselho de Direcção até ao Comité Executivo, às equipas de liderança na mina, a nossa equipa de ligação com a comunidade, a KMAD e nossos empreiteiros. Todos os que interagem com os trabalhadores, investidores, bancos credores, governo nacional ou local, fornecedores e comunidades locais da Kenmare, são responsáveis por garantir que compreendamos não apenas o contexto e os impactos das nossas operações, mas também os benefícios que podem surgir das nossas actividades.

## Trabalhadores e sindicatos



## Comunidades



## IMPORTÂNCIA DO ENVOLVIMENTO

Na Kenmare acreditamos que os nossos trabalhadores são a base do nosso negócio e que uma abordagem de parceria é vital para atingirmos os nossos objectivos comerciais. Proporcionamos uma remuneração competitiva e investimos no desenvolvimento profissional e pessoal, proporcionando um ambiente de trabalho seguro e saudável.

A Kenmare valoriza muito a sua relação com as comunidades locais. O nosso plano de envolvimento das partes interessadas é actualizado anualmente e reflete a dinâmica da mudança no relacionamento entre a Mina e as comunidades locais.

## FORMAS DE ENVOLVIMENTO E COMO MONITORAMOS O ENVOLVIMENTO

- Facilitar reuniões sindicais trimestrais
- Realizar reuniões trimestrais de desempenho e “feedback” com os trabalhadores
- Realizar reuniões bimestrais com os “pontos focais” dos departamentos
- Envolver os representantes sindicais de forma construtiva em questões de negociação colectiva
- Apoiar fóruns de intercâmbio, como o Fórum Mulher na Actividade Mineira da Kenmare
- Operar um serviço independente de denúncias
- Publicar boletins informativos da empresa, acolher reuniões públicas e realizar pesquisas do envolvimento do pessoal
- Organizar reuniões comunitárias formais bimestrais e informais “ad hoc” para compreender e debater as preocupações e prioridades das nossas comunidades locais
- Apoiar as estações de rádio comunitárias para informar a comunidade, sobre as actividades da Kenmare e da KMAD;
- Realizar Avaliações de Impacto Ambiental, Social e de Saúde para identificar potenciais impactos positivos e negativos das actividades da Mina;
- Operar mecanismos de apresentação de reclamações para abordar as preocupações da comunidade e manter um registo de reclamações;
- A KMAD acolhe anualmente três reuniões e publica um boletim informativo trimestral

## Governo e reguladores



A Kenmare cumpre as leis e regulamentos aplicáveis e estamos focados em garantir que Moçambique partilhe os benefícios da Mina de Moma.

Mantivemos diálogo proactivo com os Governos nacional, distrital e provincial para garantir que estes estejam bem informados sobre as nossas actividades.

- Envolvimento directo com autoridades governamentais locais, provinciais e nacionais sobre direitos mineiros, questões ambientais e licenciamento
- Apresentar relatórios mensais, trimestrais e anuais ao Ministério dos Recursos Minerais e Energia
- Apresentar relatório anual ao Ministério de Terras e Ambiente
- Apresentar relatório trimestral às Autoridades Distritais
- Apresentar um sumário em português do Relatório Anual da Kenmare a todos os departamentos do Governo

## Accionistas



Os nossos accionistas são os donos da Kenmare e o seu apoio contínuo é fundamental para o negócio. Eles disponibilizam o capital para o desenvolvimento e expansão das nossas operações de forma responsável e sustentável e, conseqüentemente, precisamos garantir que continuemos a oferecer uma proposta atraente aos investidores e cumpramos o nosso cronograma de pagamento da dívida.

- Participar em conferências de investimentos
- Organizar webinars e apresentações em grupo
- Organizar reuniões um a um e exposições
- Organizar visitas à mina
- Participar em entrevistas com a imprensa
- Diálogo directo na reunião da Assembleia Geral Annual
- Produzir materiais institucionais, incluindo anúncios, página web da empresa, Relatório Anual e perfis para as redes sociais

## Fornecedores, empreiteiros e clientes



Acreditamos na construção de relações estáveis e de longo prazo baseados em termos mutuamente benéficos com os nossos fornecedores, empreiteiros, clientes e provedores de serviços financeiros. É essencial para o sucesso do negócio que trabalhemos em colaboração com toda a cadeia de valor, à medida que nos esforçamos para observarmos os nossos padrões éticos, ambientais e de segurança.

- Comunicação directa;
- Relações contratuais
- Organizar visitas à mina, workshops, reuniões e treinamento
- Operar um serviço independente de apresentação de denúncias

# ENVOLVIMENTO DAS PARTES INTERESSADAS

CONTÍNUA



## Trabalhadores e sindicatos



## Comunidades



## TÓPICOS SIGNIFICATIVOS APRESENTADOS

- Oportunidades de treinamento e desenvolvimento
- Remuneração
- Condições de trabalho
- Direitos laborais
- Direitos humanos
- Saúde e segurança
- Respeito aos valores e tradições locais
- Desenvolvimento socioeconômico
- Oportunidades de emprego e procurement
- Reabilitação de terras
- Bem estar comunitário

## RESPOSTA DA KENMARE E AÇÕES REALIZADAS

- 290 membros da segurança pública receberam treinamento externo sobre os Princípios Voluntários
- Programa de treinamento em desenvolvimento de liderança
- Envolvimento dos trabalhadores em 83%, conforme medido por uma pesquisa bial
- A representação feminina na força de trabalho da mina atingiu 14,5%, com 25% de mulheres ocuparem cargos de chefia sêniores
- 191 hectares de terra reabilitados
- US\$ 660.000 gerados por microempresas patrocinadas pela KMAD
- 11 novos contratos com fornecedores locais
- Pesquisa de base social independente realizada para se compreender o impacto da Mina nas comunidades locais ao longo do tempo

## Governo e reguladores



## Accionistas



## Fornecedores, empreiteiros e clientes



- Conformidade com as leis e regulamentos aplicáveis
- Oportunidades de emprego e direitos laborais
- Saúde e segurança
- Gestão ambiental
- Licenças e autorizações
- Tributação e royalties

- Desempenho operacional e financeiro
- Estratégia de crescimento
- Projectos de despesas de capital
- Mercados
- Desempenho ambiental, social e da governança

- Condições de trabalho
- Direitos laborais
- Direitos humanos e protecção
- Segurança

- Publicação da versão em português da página web da Empresa
- Donativos de equipamento médico para apoiar o serviço regional de saúde

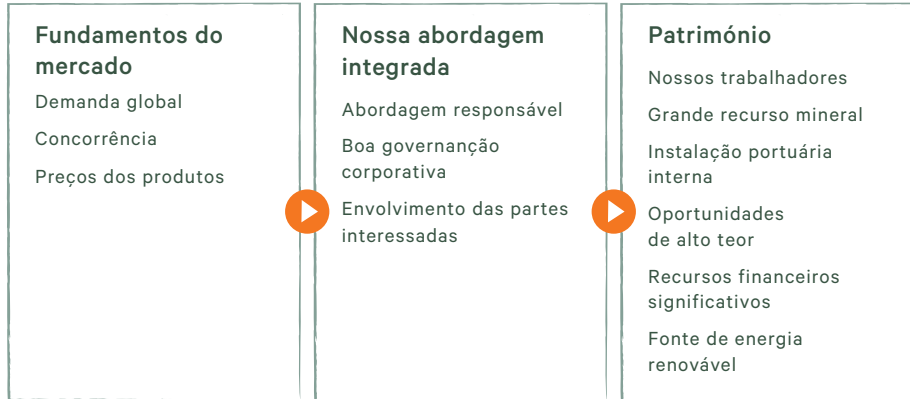
- Dividendos aumentaram na ordem de 66% em 2022
- Visita à mina realizada por investidores e analistas em Maio de 2022
- Segundo Relatório de Sustentabilidade publicado em 2022
- Terceiro aumento consecutivo na pontuação do Carbon Disclosure Project - CDP (actualmente com a classificação B)

- 100% dos 62 fornecedores da mina auditados
- 79% de conformidade dos fornecedores auditados com o Código de Conduta do Fornecedor da Kenmare
- US\$29,5 milhões em pagamentos ao governo moçambicano (2021: US\$ 26,5 milhões)
- Aumento de 12% nas aquisições locais para \$ 116 milhões



# O NOSSO MODELO DE FUNCIONAMENTO

## Principais factores que impulsionam o nosso sucesso



## Valor gerado para os accionistas e os nossos impactos

**11,8**

MILHÕES DE HORAS SEM LESÕES POR TEMPO PERDIDO (LTI)

### Trabalhadores e sindicatos

Os nossos trabalhadores, são o nosso activo mais importante e o objectivo da nossa cultura de segurança é garantir um ambiente de trabalho seguro. Continuamos a trabalhar para aumentar as oportunidades para mulheres e para os moçambicanos, através de programas de treinamento específicos. Em 2022, a Empresa lançou um programa de liderança, para os trabalhadores, oferecendo treinamento especializado, para apoiar um estilo de liderança orientada para o desenvolvimento de competências, em toda a organização.

**1,07**

MILHÃO DE TONELADAS DE PRODUTOS VENDIDOS EM 2022

### Fornecedores, empreiteiros e clientes

Somos o maior fornecedor mundial de ilmenite e acreditamos que os nossos produtos, estão entre os de menor intensidade de carbono do sector, com a energia hidroelétrica, cobrindo metade das nossas necessidades de energia e 90% do nosso consumo de energia elétrica. 100% dos 62 fornecedores locais foram auditados e US\$37 milhões foram gastos com fornecedores da provincia de Nampula em 2022.

**US\$51,7**

MILHÕES EM DIVIDENDOS PARA 2022

### Acionistas

O Conselho de Direcção, recomendou um aumento de dividendos em 2022, tendo aumentado em US\$19,6 milhões, um aumento de 61%. Em Março de 2023, a Kenmare propôs um dividendo final de 2022 de US\$43,33 por ação, pagável em Maio. Os retornos de capital adicionais, serão considerados em relação às condições de mercado e às necessidades de capital futuras (particularmente a transferência do WCP A para Nataka), mantendo um balanço forte.

**US\$29,5**

MILHÕES EM PAGAMENTOS AO GOVERNO DE MOÇAMBIQUE

### Governo e reguladores

A produção da Kenmare, representa aproximadamente 7% das exportações de Moçambique. O governo, tem sempre respeitado os termos das nossas licenças e outros acordos, e valoria muito a sua parceria. Em 2022, a Kenmare foi nomeada, pelo Índice de Transparência da Indústria Extractiva do Centro de Integridade Pública, pelo terceiro ano consecutivo, a empresa mais transparente de Moçambique.

**191**

HECTARES DE TERRA REABILITADOS EM 2022

### Meio ambiente

A Kenmare está empenhada na gestão ambiental responsável e na utilização eficiente dos recursos naturais. Orgulhamo-nos do nosso baixo impacto ambiental, incluindo o uso de práticas de reabilitação progressiva da terra. Em 2022, reabilitamos 191 ha de terra, superando a nossa meta de 174 ha. Outros 93 hectares de terra previamente reabilitados, foram melhorados e plantamos mais de 72 mil árvores nativas e mais de 82 mil casuarinas.

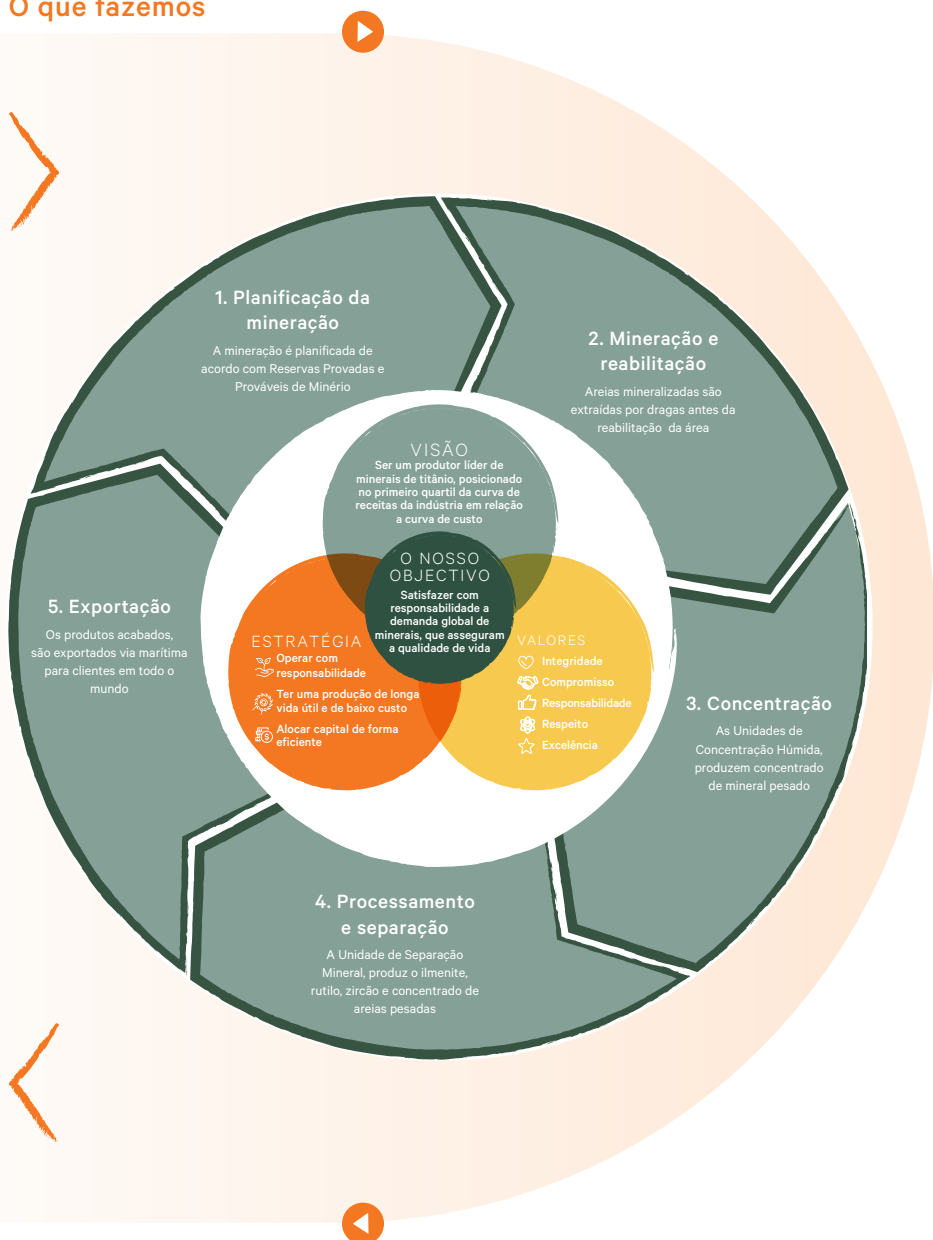
**US\$3,0**

MILHÕES INVESTIDOS EM INICIATIVAS COMUNITÁRIAS DA KMAD EM 2022

### Comunidades

A Kenmare pretende ser um catalisador para uma mudança social e económica positiva nas comunidades próximas da Mina de Moma. Em 2022, US\$3,0 milhões foram investidos para apoiar a melhoria dos meios de subsistência, serviços de saúde e provisão de educação através da KMAD, incluindo novos blocos de acomodação na Escola Técnica de Topuito.

## O que fazemos



# A NOSSA ESTRATÉGIA

**A nossa visão é sermos um produtor líder de minerais de titânio, posicionado no primeiro quartil da indústria.**

Concretizaremos esta visão, através da estratégia da Kenmare, assente em três pilares estratégicos, incluindo o nosso compromisso de ser uma entidade corporativa responsável. Os nossos pilares estratégicos são 1) operar com responsabilidade, 2) proporcionar uma produção de longo termo e de baixo custo e 3) Alocar o capital de forma eficiente .

## CHAVE KPI



LTIFR



EBITDA



Emissões de GEE



Lucro depois do imposto



Diversidade de gênero



Despesas totais de capital



Processamento



Caixa líquido/(dívida)



Remessos



Retorno dos acionistas



Custos em dinheiro



Retorno sobre o Capital Empregado

## CHAVE DE RISCO

● Riscos Estratégicos

● Riscos Operacionais

● Riscos Financeiros

- 1 Concessão e manutenção de licenças
- 2 Risco país
- 3 Risco geotécnico
- 4 Eventos climáticos severos
- 5 Incerteza sobre o características físicas do jazigo
- 6 fonte de alimentação de energia e risco de transmissão
- 7 Dano ou perda de ativos
- 8 Saúde, Segurança e Meio Ambiente (HSE)
- 9 Risco de declaração de recursos minerais
- 10 Risco de segurança de TI
- 11 Risco do projeto de desenvolvimento
- 12 Ciclicidade da indústria
- 13 Concentração do cliente
- 14 Risco cambial
- 15 Inflação agressiva de custos





## Operar com responsabilidade

A Kenmare acredita na possibilidade de “fazer a coisa certa” e isso é fundamental para todos os aspectos associados a realização dos nossos negócios. Temos um compromisso de longa data, com a sustentabilidade e estamos focados em melhorar continuamente o nosso desempenho ambiental, social e de governança. A nossa estratégia de sustentabilidade, composta por quatro objectivos estratégicos, assegura a maximização do valor e a criação de oportunidades na Mina de Moma, para o benefício de todas as partes interessadas.

### Prioridades estratégicas

O nosso foco é:

- Desenvolver uma força laboral segura e envolvida
- Apoiar as comunidades locais
- Proteger um ambiente natural saudável
- Ser uma empresa confiável

### Desempenho em 2022

A Kenmare estabeleceu um novo recorde de segurança em 2022, completando um marco de desempenho de segurança, líder da indústria ao atingir 12 milhões de horas de trabalho sem tempo perdido por lesões (LTI). A representação feminina na força laboral da mina, atingiu 14,5%, materializando a nossa meta de expansão. A Empresa também concluiu a relocação de 83 casas comunitárias para o reassentamento da aldeia de Isoa. O projecto RUPS, também entrou em funcionamento, eliminando o uso constante de geradores a diesel, e ajudando a sustentar maiores eficiências, relacionadas com a utilização do diesel na Unidade de Separação Mineral (MSP). A pontuação da empresa, no sistema de gestão de impactos ambientais da Carbon Disclosure Project (CDP), melhorou pelo terceiro ano consecutivo para uma pontuação B. Por outro lado, a Kenmare também foi eleita a empresa mais transparente de Moçambique pelo terceiro ano consecutivo.

### Perspectivas

Sustentar uma força laboral segura, saudável e envolvida, aumentar a prosperidade das comunidades próximas da actividade mineira da Kenmare, criar e manter um legado ambiental positivo e promover ética e transparência aprimoradas nos nossos negócios e cadeia de fornecimento são essenciais para o sucesso dos nossos negócios. Pesquisamos e identificamos as questões materiais enfrentadas pelo nosso negócio e definimos metas de curto, médio e longo prazos com base nelas. Continuamos a elevar os padrões aos quais nos comprometemos. Mais detalhes sobre as metas de sustentabilidade da Kenmare para 2023 e seguintes, podem ser encontrados nas páginas 52-68 e do nosso Relatório de Sustentabilidade.

### ESTUDO DE CASO

#### Programa de liderança orientada para o desenvolvimento de competências

Como parte do seu compromisso de operar com responsabilidade, a Kenmare tem investido no treinamento e desenvolvimento dos seus trabalhadores. Em 2022, a Empresa lançou um programa de liderança para 186 trabalhadores, oferecendo treinamento especializado para sustentar um estilo de liderança, orientada para o desenvolvimento de competências em toda a organização. Através do programa, os líderes receberam treinamento sobre a cultura de segurança, envolvimento activo e responsabilidade operacional, capacitando-os a fazer a coisa certa e liderar melhor as suas equipes.

### Links para KPIs



### Link para riscos





# A NOSSA ESTRATÉGIA CONTÍNUA



## Ter uma produção de longo prazo e de baixo custo

Moma é um dos maiores depósitos de minerais de titânio do mundo. Com 6,3 bilhões de toneladas de Recursos Minerais, floresce um potencial significativo para novas oportunidades de expansão, quando as condições de mercado forem apropriadas.

Temos actualmente uma capacidade de minerar e processar 1,2 milhão de toneladas de ilmenite por ano de uma forma sustentável, e almejamos uma posição operacional do primeiro quartil na curva de receitas da indústria, em relação aos custos.

### Prioridades Estratégicas

Estamos focados em:

- Aproveitar o potencial de crescimento, com base nos nossos recursos minerais, viáveis por mais de 100 anos
- Alcançar uma produção segura e sustentável de ilmenite, de 1,2 milhões de toneladas, com mais de 20 anos de visibilidade da vida útil da mina
- Atingir primeiro quartil na curva de receitas da indústria em relação aos custos

2022 foi um ano recorde em termos de receitas e rentabilidade desde a primeira produção de minerais pesados de Moma em 2007.

### Desempenho em 2022

A produção do HMC em 2022 foi de 1.586.200 toneladas, representando um aumento de 2% contra a produção de 1.555.900 toneladas em 2021. Embora represente uma melhoria em relação a 2021, o minério escavado e as recuperações foram afectadas por interrupções no fornecimento de energia eléctrica, condições de mineração e lama, bem como pelo mau tempo no primeiro trimestre.

Os custos operacionais totais em dinheiro se situaram em US\$ 216,7 milhões, na ordem de 3% acima do limite máximo em relação a faixa de orientação, principalmente devido às elevadas taxas de inflação global. Os custos operacionais de caixa, por tonelada, aumentaram 16% em relação a 2021 para US\$ 180 por tonelada, principalmente devido a custos mais altos. No entanto, os custos por tonelada de ilmenite produzida, após as receitas de co-produtos caíram 36%, para US\$ 60 por tonelada, estabelecendo um novo recorde.

### Perspectiva

A Kenmare pretende manter a sua posição como produtor do primeiro quartil na curva de receitas da indústria em relação aos custos. A mina de Moma possui Recursos Minerais viáveis por mais de 100 anos, aos actuais níveis de produção de 1,2 milhões de toneladas por ano de ilmenite. Em 2023, a Empresa traçará planos para a transferência da WCP A para a zona de mineração de Nataka, que representa 79% dos Recursos Minerais da Mina de Moma e que sustentará a produção nas próximas décadas.

### ESTUDO DE CASO

#### A transferência para Nataka

A zona de mineração de Nataka, contém 79% do total de 6,3 bilhões de toneladas de Recursos Minerais da Mina de Moma, que são suficientes para mais de 100 anos de produção aos níveis actuais de mineração. Estudos até a data confirmam os melhores métodos de mineração para a zona de minério de Nataka, para onde a WCP A deverá passar e começar a mineração por volta de 2025. As estimativas iniciais sugerem que o custo de capital, não deverá estar abaixo de US\$ 225 milhões. A longo prazo, a Kenmare também planeia realocar a mais pequena Unidade de Concentração Húmida (WCP C) na zona de mineração de Nataka por volta de 2030.

### Links para KPIs



### Link para riscos





## Alocar capital de forma eficiente

**Avaliamos de forma contínua as melhores formas de aplicar o capital gerado pelas nossas actividades, para garantir que este produza valor para os nossos accionistas. Um balanço forte constitui a plataforma para financiar as nossas necessidades de capital, e estabelecemos a nossa política de dividendos em 2018, para gerar retornos para os nossos accionistas. Também trabalhamos arduamente para identificar, avaliar e desenvolver projectos de valor agregado para gerar crescimento.**

### Prioridades Estratégicas

Estamos focados em:

- Manter um balanço forte e flexível
- Continuar a gerar retornos significativos para os accionistas
- Desenvolver oportunidades de crescimento com valor agregado

### Desempenho em 2022

Em 2022, a Kenmare terminou o ano com um forte balanço e caixa líquida de US\$ 27,5 milhões. A Empresa propôs um dividendo final de US\$ 41,1 milhões, um aumento de 70% em relação a 2021, seguindo a intenção declarada de aumentar o retorno dos accionistas, tendo em conta um desempenho operacional robusto e fortalecimento do mercado de matérias-primas.

A Kenmare inaugurou o projecto RUPS em 2022. Este projecto tem um Valor Presente Líquido positivo com um custo estimado de US\$21 milhões. O RUPS tem ajudado a melhorar a estabilidade operacional na Unidade de Separação Mineral e a reduzir as emissões de carbono.

### Perspectiva

Continuamos focados em gerar retornos significativos para os accionistas, sustentados por um forte desempenho operacional e mercados de matérias-primas robustos. Os estudos em torno da transferência da Unidade de Concentração Húmida (WCP A) para Nataka estão em curso. A WCP A poderá começar a mineração em Nataka em 2025 e o investimento planejado para tal ajudará a sustentar as operações nas próximas décadas.

A equipa de desenvolvimento corporativo da Kenmare, avalia continuamente as potenciais oportunidades para o crescimento orgânico e inorgânico.

### ESTUDO DE CASO

#### Bronagh J em doca seca

No início de Maio de 2022, o barco de transbordo Bronagh J viajou para a República da África do Sul para trabalhos regulares de manutenção que são realizados em doca seca, de cinco em cinco anos. A manutenção é necessária para manter o desempenho e as condições da nossa frota de transbordo durante toda a vida útil da mina. Embora a ida do Bronagh J para a manutenção tenha resultado numa redução temporária significativa na capacidade de transbordo da Kenmare no segundo e terceiro trimestres de 2022, os volumes de carregamento voltaram a subir em Setembro de 2022 na sequência do seu regresso às operações no dia 25 de Agosto de 2022, após um rigoroso programa de manutenção e reabilitação. Os carregamentos no quarto trimestre de 2022 se situaram próximos dos níveis recordes, com 365.700 toneladas de produtos acabados expedidos aos clientes.

### Links para KPIs



### Link para riscos



# RELATÓRIO DO MERCADO

**A Kenmare produz dois principais grupos de produtos – matérias-primas de titânio (ilmenite e rutilo) e zircão.**



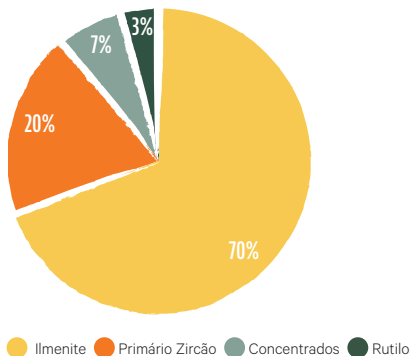
## Matérias-primas de titânio

A Kenmare tem uma quota de aproximadamente 7% das matérias-primas de titânio no Mercado global através da sua produção de ilmenite, rutilo e concentrados. As matérias-primas de titânio são utilizadas principalmente para a produção do pigmento de titânio. São utilizados também na indústria de soldadura e mercado de produção do titânio metálico, em rápido crescimento.

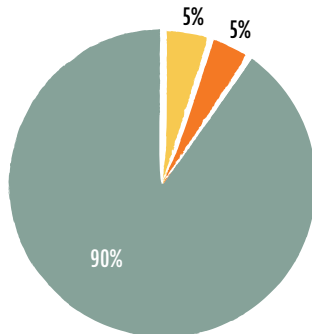
O pigmento de titânio, é usado numa vasta gama de artigos do dia a dia, tais como tintas e revestimentos, plásticos, papel e têxteis. O pigmento de titânio é usado pela sua opacidade e brilho e, actualmente, não existem substitutos de qualidade comparáveis. O metal de titânio é consumido devido à sua alta relação resistência-peso e registou um forte crescimento em 2022 com a recuperação dos mercados aeroespacial e automotivo bem como o aumento das despesas globais no sector da defesa.

A Kenmare é o maior fornecedor de ilmenite comercial do mercado. Os produtos de ilmenite da Kenmare podem ser utilizados tanto no processo de pigmento de cloreto como de sulfato. Fornecemos ilmenite a todas as principais regiões consumidoras a nível mundial.

## Divisão da receita de 2022



## Consumo de matéria-prima de titânio





## Zircão

A Kenmare fornece quatro produtos contendo zircão e é o quinto maior fornecedor global deste produto. O zircão é uma matéria-prima preferencial nas indústrias cerâmica, refratária, fundição e outros usos finais devido à sua opacidade, alto ponto de fusão e alto índice de refração. Historicamente, os principais mercados do zircão têm sido a Europa e a China, mas ultimamente temos vindo a testemunhar um crescimento crescente da demanda na Índia e América Latina. A produção do zircão está largamente concentrada na Austrália e África Austral.

## Elementos de terras raras

A Kenmare começou a fornecer terras raras em 2019 através de um produto concentrado contendo monazita. Terras raras, tais como praseodímio e neodímio, são utilizadas em ímãs permanentes, cruciais para mercados em rápido crescimento tais como os de veículos eléctricos e turbinas eólicas.

A procura de terras raras poderá registar forte crescimento nos próximos anos, à medida que o mundo se afasta dos combustíveis fósseis e se aproxima das metas de emissões Net Zero.

## Ambiente macroeconómico

As matérias primas de titânio e produtos de zircão da Kenmare, são utilizadas em artigos utilizados no dia a dia, e já demonstraram uma forte correlação de longo prazo, com o crescimento económico. A economia global, enfrentou sérios desafios em 2022, principalmente devido à guerra na Ucrânia e às perturbações causadas por políticas impostas, devido à pandemia da COVID-19. As restrições da oferta global, causaram um aumento da inflação em 2022, e os principais bancos centrais, responderam aumentando as taxas de juros ao longo do ano. Estima-se que o crescimento económico, tenha desacelerado como resultado destes factores. Esta é a situação, particularmente no mercado de construção, em grandes regiões, tais como Europa, China e América do Norte.

A inflação começou a diminuir, e há expectativa de que os bancos centrais, irão desacelerar, os aumentos das taxas de juros, apesar da forte economia. Portanto, os economistas estão mais optimistas com a economia global em 2023 e esperam ver o crescimento a melhorar gradualmente, durante o ano, com a China a liderar o caminho, à medida que se recupera das restrições, ao abrigo da sua política de controle da COVID-19.



# RELATÓRIO DO MERCADO CONTÍNUA

## Os nossos mercados em 2022

### Matérias-primas de titânio

O mercado das matérias-primas de titânio, teve um ano forte em 2022. Como resultado das prevaletentes condições restritas do mercado, a Kenmare, alcançou preços recorde para o ilmenite, e terminou com preços trimestrais recorde, no quarto trimestre do ano.

O ano 2021, foi caracterizado por uma forte demanda de matérias-primas de titânio e restrições de fornecimento dos principais produtores, resultando num mercado restrito para os produtos de ilmenite no início de 2022. A demanda do pigmento de titânio, foi forte no primeiro trimestre de 2022 e os estoques revelaram uma redução, em toda a cadeia de fornecimento. Por outro lado, quando a Rússia invadiu a Ucrânia em Fevereiro de 2022, a oferta do ilmenite Ucrainiano foi interrompido, exacerbando cada vez mais a escassez deste produto no mercado.

As condições restritas do mercado, prevaleceram no segundo trimestre de 2022, uma vez que parte da oferta, permaneceu limitada e a demanda global permaneceu robusta. No entanto, alguma fraqueza na demanda do pigmento de titânio, tornou-se evidente no final do trimestre. Este foi particularmente o caso da China, uma vez que a política COVID-19 zero, levou num bloqueio em várias cidades, o que afectou a demanda do consumidor.

Na Europa, a guerra na Ucrânia, provocou um aumento dos custos da energia, que começaram a pesar na confiança do consumidor e nas margens de lucro do pigmento. Apesar disso, a Kenmare continuou a ter uma forte demanda de ilmenite, uma vez que a forte produção do pigmento na maioria das regiões continuou, apesar da demanda mais fraca a jusante e os clientes terem valorizado a segurança do fornecimento, devido às restrições de outros produtores.

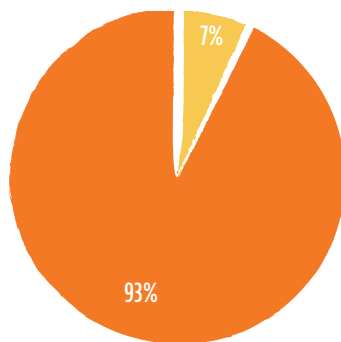


Mais uma fraqueza no mercado do pigmento, tornou-se evidente no terceiro trimestre de 2022. As condições favoráveis do mercado na China, se agravaram e os produtores do pigmento, reduziram a produção, com o enfraquecimento das suas vendas. Na Europa, a actividade económica desacelerou, devido à alta inflação e ao consequente aumento das taxas de juros. As vendas do pigmento desaceleraram e os altos preços da energia, forçaram os produtores a reduzir a produção na região e até a suspender algumas operações. A demanda no mercado norte americano manteve-se mais robusta. A demanda de ilmenite desacelerou devido ao facto do mercado de pigmentos ter enfraquecido e os preços dos produtos de baixa qualidade terem caído no mercado. No entanto, a procura pelos produtos de ilmenite de alta qualidade da Kenmare, manteve-se robusta.

As condições de mercado para as matérias-primas de titânio, se deterioraram no quarto trimestre, devido ao enfraquecimento do mercado de pigmentos. A demanda a jusante continuou moderada, devido a um maior abrandamento do crescimento económico e ao facto dos clientes do pigmento, terem reduzido os seus inventários, durante o quarto trimestre de 2022. Isto, resultou numa redução acentuada das vendas e da produção do pigmento a nível global. Foram registados sinais de optimismo na China, quando o governo relaxou as suas políticas anti-COVID-19 e reforçou as acções com vista a estimular o apoio ao mercado imobiliário em dificuldades. Os produtores de pigmentos e de titânio metálico, responderam, aumentando a produção no país, de forma a apoiar a demanda de ilmenite. Foi evidente a queda dos preços de ilmenite no final do trimestre, mas, apesar disso, a Kenmare registou aumentos de preços, para os seus produtos no referido trimestre, resultando no nono trimestre consecutivo de aumento de preços.



#### Mercado de matérias-primas de titânio



● Quota de mercado da Kenmare

# RELATÓRIO DO MERCADO CONTÍNUA

## Os nossos mercados em 2022 CONTÍNUA

### Zircão

O mercado do zircão, manteve condições restritas em 2022, devido à forte demanda e oferta limitada. Os estoques consumidos para satisfazer à demanda no primeiro semestre de 2022, foram quase esgotados a meio do ano, ao mesmo tempo em que a demanda começou a baixar.

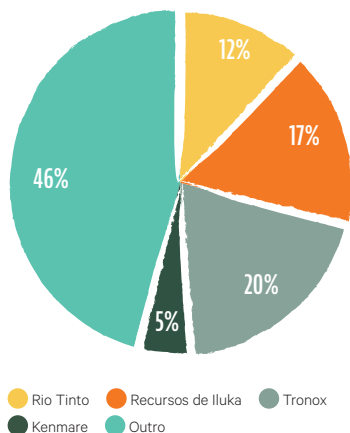
As condições restritas do mercado no final de 2021, prevaleceram no primeiro trimestre de 2022. A demanda em todas as regiões, permaneceu robusta, apesar da inflação da energia, causando desafios na indústria cerâmica na Europa e na China, no final do trimestre. Os principais produtores do zircão, liberaram os estoques ajudando a manter o mercado equilibrado. Os preços aumentaram em todas as regiões, à medida que prevaleciam as fortes condições do mercado.

Foi registada uma situação semelhante, no segundo trimestre de 2022, com forte demanda evidente em quase todos os sectores e mais reduções de estoques que seriam necessários para manter o mercado equilibrado. Os principais produtores reagiram, anunciando novo aumento dos preços. No entanto, houve sinais iniciais de fraqueza no mercado chinês. Um mercado imobiliário em desaceleração na China, resultou num impacto directo no mercado cerâmico e num bloqueio em toda a cidade, devido aos surtos da COVID-19, tendo reduzido a actividade e confiança do consumidor.

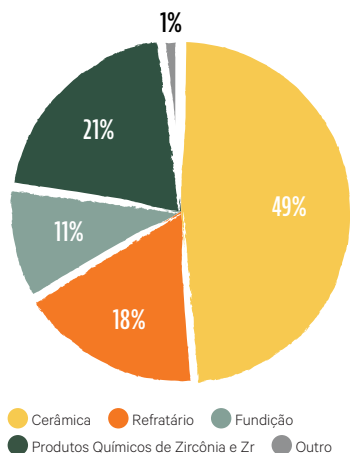
Os mesmos desafios, continuaram no mercado cerâmico chinês, no terceiro trimestre, e foi evidente a queda dos preços no mercado de zircão na China. Fora da China, os mercados de refratários e fundição, permaneceram robustos, mas os elevados preços da energia, começaram a ter impacto na produção de azulejos, principalmente na Europa. Do lado da oferta, os estoques foram esgotados, no final do segundo trimestre de 2022 e isto significou uma diminuição da oferta disponível para o mercado, resultando em preços praticamente estáveis fora da China. O mercado europeu e chinês, permaneceram moderados no quarto trimestre de 2022. No entanto, o fim da política COVID-19 zero, e o aumento do estímulo ao mercado imobiliário na China, deram motivos para optimismo e os preços naqueles países, se estabilizaram no final do quarto trimestre

de 2022. Em outros mercados, a Índia permaneceu robusta, particularmente o grande mercado de placas cerâmicas, que sustentou a procura do zircão. No final do ano, a demanda diminuiu, mas a oferta também diminuiu, levando a inventários baixos na cadeia de fornecimento e os preços permaneceram estáveis.

### Participação de mercado de Zircão em 2022



### Demanda de Zircão por uso final



## Elementos de terras raras

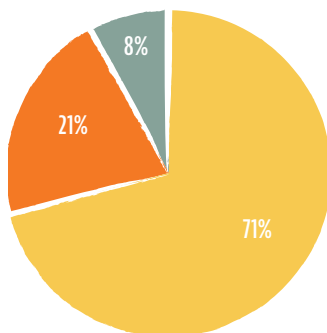
Em 2019, a Kenmare iniciou o fornecimento de terras raras, através da venda do seu concentrado de areias pesadas e 2022 constituiu um novo ano recorde relativamente às vendas do produto. O mercado de terras raras, continuou o seu ímpeto em 2022.

Os mercados de terras raras, começaram o ano de uma forma robusta, com o aumento da demanda de ímãs permanentes, devido à forte procura de veículos elétricos no mercado, , apesar da escassez global de semicondutores. Isto fez com que a Kenmare, conseguisse um preço recorde, para o seu produto de concentrado, no início do ano.

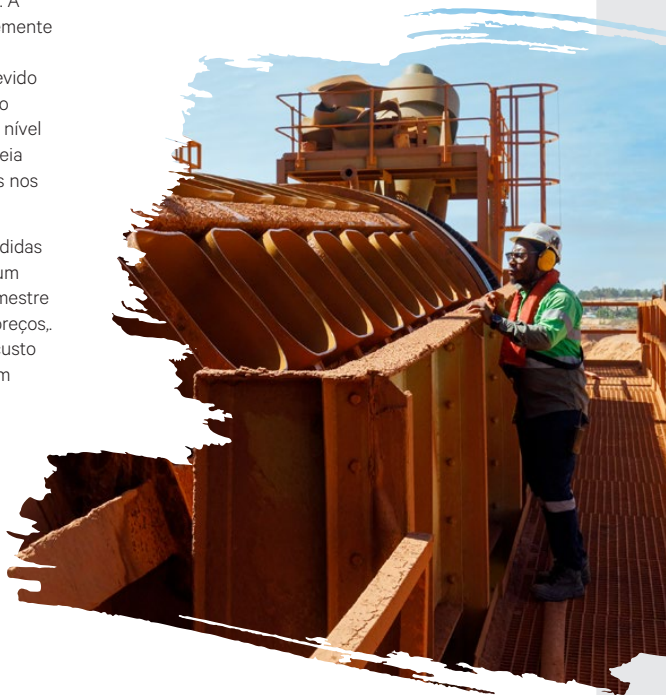
A demanda do mercado, enfraqueceu a meio do ano. Isto ocorreu principalmente devido à fraqueza na China, como resultado dos bloqueios relacionados com a pandemia da COVID-19. A fraqueza na demanda na China, pesou fortemente no preço do concentrado e a Kenmare foi impactada no terceiro trimestre de 2022, devido a recepção de preços mais baixos.. Por outro lado, os custos de transporte, estavam num nível elevado, devido a problemas globais na cadeia de fornecimento, impactando cada vez mais nos preços estipulados.

A mudança nas políticas, no âmbito das medidas de contenção da COVID-19 na China, teve um impacto positivo na demanda no quarto trimestre de 2022, tendo resultado no aumento dos preços.. O ímpeto continuou, até o final do ano e o custo de frete continuou a baixar, o que é um bom sinal, para o mercado no início de 2023.

Divisão de receita de concentrado de areias minerais



● Total de Óxidos de Terras Raras (TREO)  
● ZrO2 ● TiO2



# PRINCIPAIS INDICADORES DE DESEMPENHO

Utilizamos vários indicadores de desempenho financeiros e não financeiros para ajudar a avaliar o desempenho contínuo do nosso negócio.

Ligados aos nossos objectivos estratégicos, as medidas a seguir são consideradas pela administração como algumas das mais importantes na avaliação do nosso desempenho geral ano após ano.

## LINKS PARA ESTRATÉGIA



Opere com responsabilidade



Oferece longa vida útil e produção de baixo custo



Alocar eficiência de capital

## CHAVE DE RISCO

- Riscos Estratégicos
- Riscos Operacionais
- Riscos Financeiros

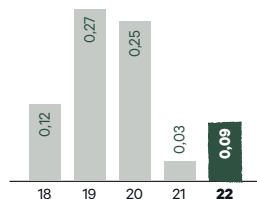
- Concessão e manutenção de licenças
- Risco país
- Risco geotécnico
- Eventos climáticos severos
- Incerteza sobre as características físicas do jazigo
- fonte de alimentação de energia e risco de transmissão
- Dano ou perda de ativos
- Saúde, Segurança e Meio Ambiente (HSE)
- Risco de declaração de recursos minerais
- Risco de segurança de TI
- Risco do projeto de desenvolvimento
- Ciclicidade da indústria
- Concentração do cliente
- Risco cambial
- Inflação agressiva de custos

## Sustentabilidade



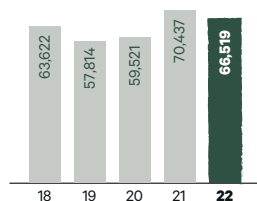
Taxa de frequência detempo perdido por lesões de

**0,09** (por 200 mil horas)



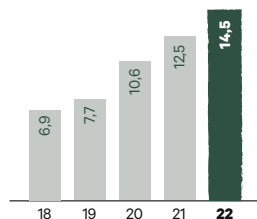
Emissões de Gases de Efeito de Estufa

**66,519** toneladas de CO<sub>2</sub>e



Diversidade do género

**14,5%**





## DESCRIÇÃO

Mede o número de lesões por 200 mil horas de trabalho na Mina, que resultam em tempo perdido no trabalho.

## DESEMPENHO

Depois do impressionante marco de 12 milhões de horas de trabalho sem LTI em Setembro de 2022, infelizmente, três LTI ocorreram entre Setembro e Dezembro de 2022, o que resultou numa LTIFR contínua de 12 meses de 0,09 por 200 mil horas de trabalho (31 de Dezembro de 2021: 0,03). A Empresa, está a redobrar esforços de modo a reforçar a observância contínua de boas práticas de segurança na por parte dos seus trabalhadores.

## PERSPECTIVA

A Kenmare está empenhada na melhoria contínua. Em 2023, reforçaremos a nossa cultura de segurança aprimorando a liderança em segurança e reforçando as nossas práticas de identificação de perigos e avaliação de riscos.

## LINK PARA ESTRATÉGIA



## LINK PARA RISCO

8

## DESCRIÇÃO

Mede as emissões totais de Gases com Efeitos de Estufa (GEE) dos Escopos 1 e 2.

Reconhecemos a contribuição humana para as mudanças climáticas e pretendemos reduzir as emissões de carbono.

## DESEMPENHO

As emissões absolutas de GEE, diminuíram anualmente na ordem de 6%, e a intensidade das emissões diminuiu 3% para 0,055 tCO<sub>2</sub>e/ tonelada do produto acabado. Em 2022, as eficiências da nossa Unidade de Separação Mineral (MSP), levaram a uma melhoria de 7% em litros de diesel queimado por tonelada do produto.

## PERSPECTIVA

A Kenmare tem a ambição de atingir Zero emissões do Escopo 1 e 2 até 2040, através da descarbonização das suas operações e contrabalançando as emissões residuais difíceis de reduzir. O projecto de Alimentação Ininterrupta e Rotativa de Energia Eléctrica (RUPS).

podará reduzir cada vez mais o consumo do diesel em 2023. Além disso, várias novas iniciativas, de eficiência energética foram seleccionadas para um estudo mais aprofundado e possível implementação nos próximos 12 a 24 meses.

## LINK PARA ESTRATÉGIA



## LINK PARA RISCO

4

6

## DESCRIÇÃO

Mede a percentagem de mulheres na força de trabalho da Mina de Moma.

Reconhecemos os benefícios em apoiar a diversidade, equidade e inclusão na nossa actividade para um sucesso sustentável de longo prazo.

## DESEMPENHO

A Kenmare está a trabalhar no sentido de aumentar o número de mulheres na sua força de trabalho. Até o final do ano, 14,5% dos trabalhadores da Mina eram mulheres, em comparação com 12,5% em 2021, cumprindo a sua meta anual de diversidade de género. A representação feminina em posições de chefia na Mina de Moma, atingiu 25%, contra 24% em 2021.

## PERSPECTIVA

Em 2023, pretendemos aumentar a representação feminina na força de trabalho de Moma para 15,5%. A Kenmare prosseguirá com o seu programa estruturado para incrementar a diversidade, incluindo a meta de 70% de representação feminina no universo dos nossos candidatos ao Programa de Desenvolvimento Pós-Graduação e o apoio ao Fórum Kenmare Mulheres no Sector Mineiro para identificar iniciativas visando aumentar cada vez mais a representação das mulheres na força de trabalho.

## LINK PARA ESTRATÉGIA



## LINK PARA RISCO

N/A

# PRINCIPAIS INDICADORES DE DESEMPENHO

CONTÍNUA

## LINKS PARA ESTRATÉGIA



Opere com responsabilidade



Oferece longa vida útil e produção de baixo custo



Alocar eficiência de capital

## CHAVE DE RISCO

● Riscos Estratégicos

● Riscos Operacionais

● Riscos Financeiros

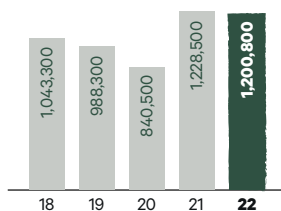
- 1 Concessão e manutenção de licenças
- 2 Risco país
- 3 Risco geotécnico
- 4 Eventos climáticos severos
- 5 Incerteza sobre as características físicas do jazigo
- 6 fonte de alimentação de energia e risco de transmissão
- 7 Dano ou perda de ativos
- 8 Saúde, Segurança e Meio Ambiente (HSE)
- 9 Risco de declaração de recursos minerais
- 10 Risco de segurança de TI
- 11 Risco do projeto de desenvolvimento
- 12 Ciclicidade da indústria
- 13 Concentração do cliente
- 14 Risco cambial
- 15 Inflação agressiva de custos

## Operacional



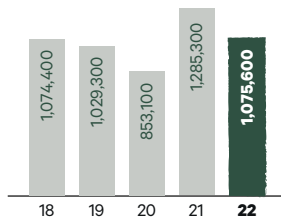
Produtos acabados produzidos

**1,200,800** toneladas



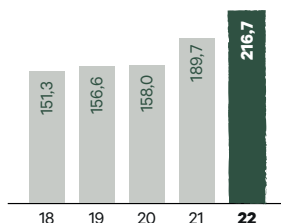
Produtos acabados expedidos

**1,075,600** toneladas



Custos de caixa

**\$216.7**  
milhões/\$180 por tonelada



## DESCRIÇÃO

Proporciona uma medida da produção da Mina e é definida como produtos acabados produzidos pelo processo de separação mineral (em toneladas).

## DESEMPENHO

A Kenmare registou fortes volumes de produtos acabados em 2022. A produção de produtos acabados diminuiu 2% em 2022 em relação a 2021 como resultado de interrupções não agendadas no fornecimento da energia eléctrica no quarto trimestre e o impacto da presença de lama no concentrado mineral pesado (HMC). A produção do HMC em 2022, foi de 1.586.200 toneladas, representando um aumento de 2% em relação a 2021, principalmente, como resultado do aumento dos volumes do minério escavado.

## PERSPECTIVA

Espera-se que a produção de todos os produtos em 2023, seja superior a de 2022, devido principalmente ao aumento das toneladas extraídas.

## LINK PARA ESTRATÉGIA



## LINK PARA RISCO



## DESCRIÇÃO

Proporciona uma medida dos volumes dos produtos acabados enviados aos clientes durante o período (em toneladas).

## DESEMPENHO

Os volumes de carregamentos em 2022 foram de 1.075.600 toneladas, uma queda de 16% em relação a 2021. Esta queda deveu-se principalmente a um período de quatro meses de manutenção planificada, do maior barco de transbordo da Empresa, o Bronagh J, que ocorre a cada cinco anos.

O quarto trimestre foi o mais forte do ano, em termos de carregamentos, como resultado de uma maior capacidade de transbordo, após o trabalho de manutenção acima referido.

## PERSPECTIVA

Espera-se que os volumes de carregamentos sejam superiores em 2023 como resultado de uma maior eficiência do Bronagh J operando depois de ter estado em manutenção em doca seca em 2022, o que deverá ter impacto positivo na disponibilidade daqui para frente.

## LINK PARA ESTRATÉGIA



## LINK PARA RISCO



## DESCRIÇÃO

Elimina os custos de transporte e custos não monetários, de forma a identificar o desembolso real de caixa, para a produção e, à medida que os níveis de produção aumentam ou diminuem, destaca o desempenho operacional, fornecendo um custo monetário comparável por tonelada do produto acabado, produzido ao longo do tempo.

## DESEMPENHO

Os custos operacionais totais em dinheiro aumentaram 13% em 2022 em comparação com 2021, como resultado do aumento dos custos operacionais, principalmente nos custos de mão de obra, energia e combustível, devido à inflação e a redução na produção de produtos acabados.

## PERSPECTIVA

Prevê-se que os custos operacionais totais em dinheiro, aumentem em 2023, devido ao aumento da produção e da inflação. No entanto, espera-se que os custos operacionais de caixa por tonelada, permaneçam em grande medida estáveis devido a maiores volumes de produção previstos.

## LINK PARA ESTRATÉGIA



## LINK PARA RISCO



# PRINCIPAIS INDICADORES DE DESEMPENHO

CONTÍNUA

## LINKS PARA ESTRATÉGIA



Opere com responsabilidade



Oferece longa vida útil e produção de baixo custo



Alocar eficiência de capital

## CHAVE DE RISCO

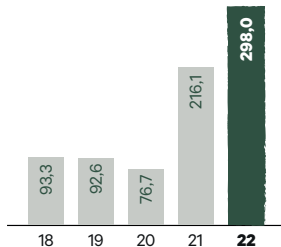
- Riscos Estratégicos
  - Riscos Operacionais
  - Riscos Financeiros
- 1 Concessão e manutenção de licenças
  - 2 Risco país
  - 3 Risco geotécnico
  - 4 Eventos climáticos severos
  - 5 Incerteza sobre as características físicas do jazigo
  - 6 fonte de alimentação de energia e risco de transmissão
  - 7 Dano ou perda de ativos
  - 8 Saúde, Segurança e Meio Ambiente (HSE)
  - 9 Risco de declaração de recursos minerais
  - 10 Risco de segurança de TI
  - 11 Risco do projeto de desenvolvimento
  - 12 Ciclicidade da indústria
  - 13 Concentração do cliente
  - 14 Risco cambial
  - 15 Inflação agressiva de custos

## Financeiro



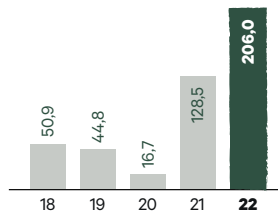
EBITDA

**\$298.0 milhões**



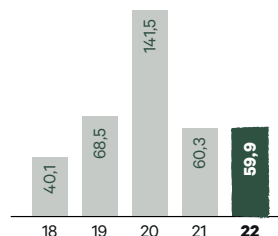
Lucro após impostos

**\$206.0 milhões**



Despesas totais de capital

**US\$ 59,9 milhões**



### DESCRIÇÃO

Elimina os efeitos de financiamento, impostos, depreciação e amortização para permitir a avaliação dos ganhos e desempenho do Grupo.

### DESEMPENHO

O EBITDA aumentou 39% em 2022, em relação a 2021, como resultado do aumento do preço médio por tonelada de 42% durante o exercício. Isto foi parcialmente contrabalançado por um aumento de 13% nos custos operacionais totais de caixa como resultado da inflação.

### PERSPECTIVA

A Kenmare espera gerar um forte EBITDA em 2023 com base nos níveis de produção planejados e perspectivas de mercado positivas.

### LINK PARA ESTRATÉGIA



### LINK PARA RISCO



### DESCRIÇÃO

Mede a qualidade da nossa gestão de custos, o aumento da produtividade e geramos o máximo de lucro dos nossos activos. Também constitui a base sobre a qual é aplicada a nossa política de distribuição de dividendos.

### DESEMPENHO

Reportamos um lucro após impostos de US\$ 206,0 milhões, 60% acima de 2021, tendo se beneficiado dum forte aumento no EBITDA subjacente.

### PERSPECTIVA

Esperamos que os lucros permaneçam fortes em 2023, beneficiando-se de volumes conseguidos de produção mais altos e de uma forte perspectiva de mercado de matérias-primas.

### LINK PARA ESTRATÉGIA



### LINK PARA RISCO



### DESCRIÇÃO

Fornece o valor gasto pelo Grupo em adições aos bens imóveis, instalações e equipamento no período.

### DESEMPENHO

O investimento em bens imóveis, instalações e equipamentos permaneceu em consonância com 2021. O capital foi incorrido para sustentar as operações existentes e preparação para a transferência da WCP A para a zona de minério de Nataka em 2025.

### PERSPECTIVA

As despesas com projectos de desenvolvimento e estudos deverão ser de aproximadamente US\$ 14,0 milhões em 2023. Estes custos referem-se principalmente aos estudos de viabilidade em curso para a zona de minério de Nataka, onde se prevê que a WCP A inicie a mineração por volta de 2025 e para a optimização da capacidade de mineração.

Espera-se que os projectos de melhoramento custem US\$ 8,5 milhões e estejam relacionados a vários projectos menores de gestão de água, energia e segurança. Há também projectos de melhoramentos na WCP A, WCP B e na Unidade de Separação de Minerais. Espera-se que os custos de capital de sustentação em 2023 sejam de aproximadamente US\$33,5 milhões.

### LINK PARA ESTRATÉGIA



### LINK PARA RISCO





# PRINCIPAIS INDICADORES DE DESEMPENHO

CONTÍNUA

## LINKS PARA ESTRATÉGIA



Opere com responsabilidade



Oferece longa vida útil e produção de baixo custo



Alocar eficiência de capital

## CHAVE DE RISCO

● Riscos Estratégicos

● Riscos Operacionais

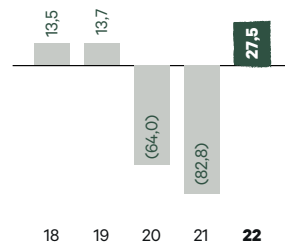
● Riscos Financeiros

- 1 Concessão e manutenção de licenças
- 2 Risco país
- 3 Risco geotécnico
- 4 Eventos climáticos severos
- 5 Incerteza sobre as características físicas do jazigo
- 6 fonte de alimentação de energia e risco de transmissão
- 7 Dano ou perda de ativos
- 8 Saúde, Segurança e Meio Ambiente (HSE)
- 9 Risco de declaração de recursos minerais
- 10 Risco de segurança de TI
- 11 Risco do projeto de desenvolvimento
- 12 Ciclicidade da indústria
- 13 Concentração do cliente
- 14 Risco cambial
- 15 Inflação agressiva de custos

## Financeiro

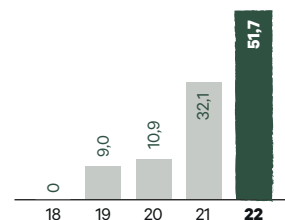
### Caixa líquido/(dívida)

US\$ 27,5 milhões



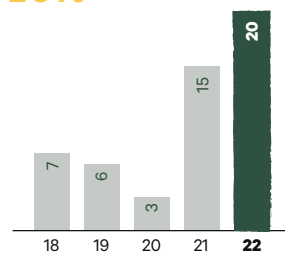
### Retornos aos accionistas

\$51,7 milhões



### Retorno sobre o Capital Aplicado

20%



## DESCRIÇÃO

Total de caixa e equivalentes de caixa menos empréstimos bancários. Uma medida de alavancagem financeira do Grupo. Isto mede-se com base na forma reagimos ao nosso balanço e a estrutura de capital. Um balanço forte é crucial para nos dar flexibilidade de modo a aproveitarmos as oportunidades à medida que surgem e devolver caixa aos accionistas.

## DESEMPENHO

No final do ano, a dívida bruta totalizou US\$ 80,8 milhões contra US\$151,9 milhões em 2021. Isto consiste em dívida remanescente de US\$ 78,6 milhões e custos de transação capitalizados de US\$ 2,2 milhões. A Kenmare terminou o ano com US\$108,3 milhões (2021: US\$ 69,1 milhões) de caixa e equivalentes de caixa.

## DESCRIÇÃO

Os retornos aos accionistas compreendem o pagamento de dividendos. O dividendo final proposto para 2022 está sujeito à aprovação pelos accionistas em Reunião Anual da Assembleia Geral.

## DESEMPENHO

Os retornos aos accionistas aumentaram US\$ 19,4 milhões em 2022. Estes compreenderam o dividendo final de 2022 de US\$ 41,1 milhões (2021: US\$ 24,1 milhões) a ser aprovado pelos accionistas em Reunião de Assembleia Geral e dividendo provisório de 2022 de US\$ 10,6 milhões (2021: US\$ 8,0 milhões).

## PERSPECTIVA

A Kenmare manterá um dividendo mínimo de 20% do lucro após impostos em 2023, em conformidade com a política de dividendos.

## DESCRIÇÃO

O retorno sobre o capital aplicado (‘ROCE’) é definido como o lucro operacional expresso como uma percentagem do capital médio aplicado. O ROCE é uma medida dos lucros gerados no ano em comparação com o investimento de capital que foi feito na Empresa.

## DESEMPENHO

O Grupo continuou a gerar retornos muito fortes sobre o capital aplicado e o ROCE aumentou 5% em 2022, impulsionado pelos preços mais altos de matérias-primas, forte controle de custos e alocação eficiente do capital.

## PERSPECTIVA

Mercados de produtos fortes no início de 2023 são favoráveis a contínua e forte geração de fluxo de caixa livre. Em 2023, o Grupo pagará mais US\$ 31,4 milhões em dívidas, enquanto o forte fluxo de caixa, deverá solidificar a posição de caixa líquida do Grupo ao longo de 2023.

## LINK PARA ESTRATÉGIA



## LINK PARA RISCO



Retornos de capital adicionais serão considerados contra as necessidades de capital futuros (particularmente a transferência da WCP A para Nataka), mantendo se um balanço forte e condições de mercado.

## LINK PARA ESTRATÉGIA



## LINK PARA RISCO



## PERSPECTIVA

Continuaremos focados em maximizar os retornos da Mina de Moma no curto, médio e longo prazos. Também manteremos a nossa abordagem disciplinada e rigorosa e investiremos capital apenas em projectos que acreditamos que proporcionarão retornos muito acima de nosso custo de capital.

## LINK PARA ESTRATÉGIA



## LINK PARA RISCO



# AS NOSSAS OPERAÇÕES

**A Mina de Minerais de Titânio de Moma, está localizada na costa nordeste de Moçambique. É um dos maiores depósitos de minerais de titânio do mundo e iniciou a produção em 2007.**

A Mina possui um baixo impacto ambiental e a Kenmare tem reabilitado progressivamente a terra após a mineração. A Kenmare também tem investido em operações de baixa emissão de carbono desde o início, tendo construído uma linha de transporte de energia eléctrica de 170 km ligada à subestação mais próxima de modo a tirar proveito da energia da hidroeléctrica que Moçambique possui. Esta fonte de energia limpa fornece mais de 90% das necessidades energéticas da Empresa e 50% das suas necessidades globais de energia.

A Kenmare usa três Unidades de Concentração Húmida, para minerar o depósito de Larde e Moma, duas das quais estão na zona de minério de Namalope e uma na zona de minério de Pilivilil respectivamente.

A Kenmare tem como meta, a produção de forma sustentável, de 1,2 milhões de toneladas de ilmenite por ano (mais co-produtos), o que representa 8% do fornecimento global de matérias-primas de titânio.

## Moçambique

A Kenmare começou as pesquisas dos minerais de titânio em Moçambique em 1987, estando a operar no país há mais de 30 anos. Moçambique situa-se na costa sudeste de África, com uma área de quase 800.000 km<sup>2</sup> e uma costa de 2.470 km.

Moçambique possui uma indústria crescente de recursos naturais, viradal à mineração. Além dos minerais de titânio, o carvão, ouro e grafite, são também extraídos em Moçambique. A descoberta dos campos de gás natural na bacia do Rovuma, no norte de Moçambique, em 2011, deverá transformar a economia do país nas próximas décadas, com um investimento estimado de mais de US\$ 20 bilhões, planificado por várias empresas multinacionais. O primeiro projecto offshore na Bacia do Rovuma iniciou a produção em Janeiro de 2022.

## Trabalhar em parcerias

Durante os 30 anos de história no país, a Kenmare promoveu fortes relações com o Governo de Moçambique, autoridades e comunidades locais. O governo, sempre respeitou os termos das nossas licenças e outros acordos, e valorizou muito a parceria com a Kenmare. A produção da Kenmare, representa aproximadamente 7% das exportações de Moçambique.

## Boa governação corporativa

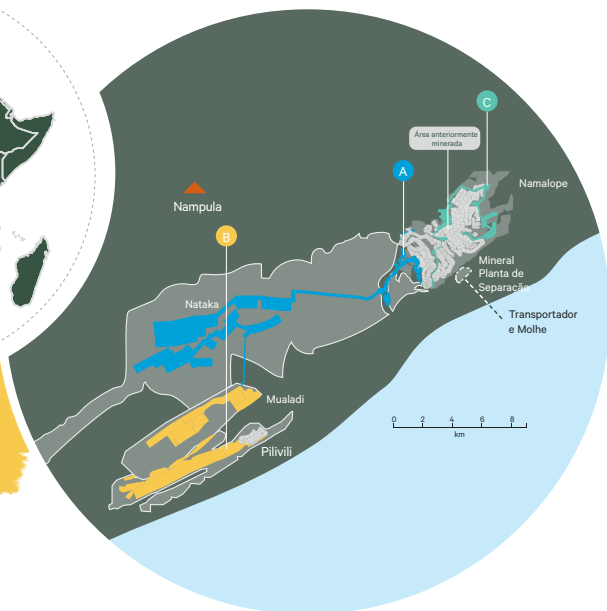
Em 2022, a Kenmare foi nomeada pelo Índice de Transparência da Indústria Extractiva do Centro de Integridade Pública, a empresa mais transparente de Moçambique, pelo terceiro ano consecutivo.. Moçambique é um dos 52 países, que implementam a Iniciativa de Transparência das Indústrias Extractivas (EITI) e representantes da Kenmare, fazem parte do comité coordenador da EITI em Moçambique desde o sua criação em 2009.

## Democracia em acção

Eleições democráticas, têm sido realizadas em Moçambique, de cinco em cinco anos, desde 1994. A eleição mais recente, foi realizada em Outubro de 2019.



O mapa mostra as licenças de pesquisa e concessões mineiras detidas pelo Grupo:



## WCP A

O WCP A, tem minerado a zona de minério de Namalope desde 2007 e está programado para continuar a mineração em Namalope até 2025, quando a infraestrutura passar para o depósito de Nataka. Nataka é a maior zona de minério do portfólio de Moma. Dentro de Nataka, foi identificado um caminho de mineração de alto teor, que o WCP A irá minerar durante 20 anos. O WCP A tem uma capacidade de produção de 3.250 toneladas por hora (tph). Duas dragas, chamadas Catarina e Mary Ann, e duas minas secas alimentam o WCP A.

## WCP B

A WCP B extrai o minério de Namalope de 2013 a Agosto de 2020. Em Setembro de 2020, a WCP B, foi realocada na zona de minério de alto teor, em Piiivili, e retomou a produção dois meses depois. Piiivili foi escolhido, devido a uma série de características favoráveis. A WCP B, tem uma capacidade de processamento de 2.400 toneladas por hora, na sequência de um trabalho de aprimoramento realizado em 2018. Uma draga, denominada Deirdre, e uma mina seca alimentam a WCP B.

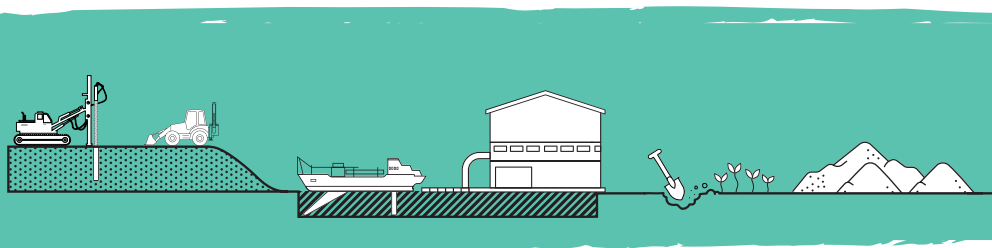
## WCP C

A WCP C é a mais nova e menor das três Unidades de Concentração Húmida. Iniciou a produção em Fevereiro de 2020 e tem uma capacidade de produção de 500 toneladas por hora, representando um quinto da capacidade da WCP B e um sexto da capacidade da WCP A. A WCP C, está a minerar uma área de alto teor da zona de minério de Namalope, que é inacessível para as duas maiores Unidades de Concentração Húmida. Possui uma draga, denominada Júlia.

# PROCESSO OPERACIONAL

## O processo operacional da Kenmare está bem estabelecido e é ambientalmente são.

A Mina de Moma, é uma operação de mineração a granel de baixo custo, que predominantemente, usa dragas para extrair por ano, quase 40 milhões de toneladas de areias, ricas em titânio



1.

### Avaliação

O plano da mina é concebido e programado tendo em conta as 1.534 milhões de toneladas de reservas de minério provadas e prováveis. Actualmente, a Kenmare minera as zonas de Namalope e Pilivilí, e tem o plano de iniciar a mineração na zona de minério de Nataka, a partir de 2025.

2.

### Mineração

A dragagem ocorre em três lagos artificiais, onde quatro dragas alimentam três Unidades de Concentração Húmida (A, B e C). As dragas cortam o minério no fundo da lagoa, fazendo com que a areia mineralizada caia na lagoa, de onde é bombeada para a WCP. A Kenmare também possui três operações de mineração a seco para complementar a alimentação de minério às unidades de concentração húmida WCP A e WCP B.

3.

### Unidade de Concentrador Húmido (WCP)

A primeira fase do processamento nas WCPs consiste em rejeitar os materiais/partículas de tamanho grande. Em seguida, o minério passa por estágios progressivos em espirais de gravidade, que separam o Concentrado de Minerais Pesados (HMC) dos rejeitos (areia siliciosa e argila).

4.

### Reabilitação de Dunas

Os rejeitos são depositados numa série de lagos de decantação, secos e recontornados, com o solo superficial anteriormente removido e pre-depositado. A reabilitação é completada com o plantio de uma variedade de vegetação, bem como culturas alimentares. A área reabilitada é depois devolvida às comunidades locais.

5.

### Concentrado Mineral Pesado

O Concentrado Mineral Pesado (HMC) é bombeado para a Unidade de Separação Mineral (MSP), onde é armazenado, antes do processamento posterior. O HMC consiste em minerais pesados valiosos (Ilmenite, rutilo, zircão e monazita, que são vendidos como parte da nossa linha de produtos concentrados), juntamente com outros minerais pesados e uma pequena quantidade de outros produtos (a maior parte dos quais é areia de sílica).

Mineração



**54%**  
DE AQUISIÇÕES  
DE EMPRESAS  
MOÇAMBICANAS

**0**  
PRODUTOS QUÍMICOS  
TÓXICOS USADOS  
NAS OPERAÇÕES

**191ha**  
DE TERRA  
REABILITADAS  
EM 2022

**72,577**  
ÁRVORES NATIVAS  
PLANTADAS EM 2022

A Kenmare reabilita progressivamente a terra e devolve às comunidades. A Kenmare também investe entre US\$ 2-3 milhões por ano na sua associação sem fins lucrativos KMAD, que apoia projectos de desenvolvimento socioeconómico dentro da sua concessão.



**6.**  
Separação  
magnética húmida  
de alta intensidade

O HMC é transferido dos stoques por carregadores frontais e alimenta na Unidade de Separação Magnética Húmida de Alta Intensidade (WHIMS) para a separação das frações magnéticas das não magnéticas

**7.**  
Separação magnética,  
gravitacional e  
eletrostática

O MSP usa circuitos magnéticos, gravitacionais e eletrostáticos para separar os valiosos minerais de ilmenite, rutilo, zircão e monazita em produtos finais. A fração magnética saída do WHIMS é seca e processada por separação eletrostática, para produzir produtos de ilmenite. A fração não magnética, produzida pelo WHIMS passa para o circuito de separação por gravidade húmida, para se remover a sílica e rejeitos. Depois são usados separadores eletrostáticos, para separar o mineral condutor rutilo dos minerais não condutores zircão e monazita.

**8.**  
Armazém do  
produto

O Ilmenite e o rutilo são guardados num armazém com capacidade de 229 mil toneladas, que também contém uma área fechada para armazenar o produto concentrado de areias pesadas (contendo monazita). O zircão é guardado num armazém separado com capacidade de 35 mil toneladas para reduzir o potencial de contaminação cruzada. Os armazéns descarregam os produtos num tapete rolante terrestre de 2,4 km de extensão.

**9.**  
Transportador  
e molhe

O tapete rolante, transporta o produto até um molhe com 400 metros de comprimento, onde o produto é carregado em navios de transbordo, a uma taxa de 850 toneladas por hora. A Kenmare possui e opera dois navios de transbordo, o Bronagh J e o Peg.

**10.**  
Graneleiro  
marítimo

As embarcações transportam os produtos para um ponto de transbordo em águas profundas a uma distância de 10 km da costa, onde são descarregados em navios oceânicos de terceiros. Esses navios transportam os produtos finais para vários destinos em todo o mundo.

Processamento

Armazenamento e exportação

## Outras infraestruturas

Outras infraestruturas nas operações, incluem uma linha de transmissão de energia de 110 kV com uma extensão de 170 km, uma subestação, uma central de geração a diesel de 9,6 MW alugada, um acampamento, escritórios, um laboratório, uma pista de aterragem, um sistema de abastecimento de água e estações de tratamento de esgotos.

# ANÁLISE OPERACIONAL



## Introdução

A equipe de Operações, apresentou um desempenho de segurança recorde e de classe mundial de 12 milhões de horas sem LTIs durante o ano de 2022, um marco que surge como um dos impactos duma gestão de riscos e liderança aprimoradas.

A COVID-19 continuou sendo uma preocupação para as actividades da empresa em 2022, com um número elevado de casos da doença registado no primeiro trimestre e no final do ano. No entanto, todos os casos foram ligeiros, o que prova a eficácia do nosso vasto programa de vacinação.

O nosso esforço, visando incrementar a transparência e mostrar melhorias significativas de sustentabilidade, foi reconhecido com a nomeação da Kenmare como Produtor com bom desempenho em ESG (Ambiental, Social, Governança) do Ano, na gala de 2022 do Prémio Trajectória de Minas e Dinheiro.

Os produtos finais, foram limitados em 2022, pela produção do HMC nas Unidades de Concentração Húmida, as quais foram afectadas pelo aumento dos níveis de lama. Foram registadas melhorias durante o ano e as lições aprendidas, foram integradas no escopo do trabalho, relativo ao desenvolvimento da zona do depósito de Nataka.

No entanto, registou-se uma boa produção de ilmenite e produção recorde do zircão. A frota das nossas embarcações teve um desempenho excelente que compensou a paragem do barco de transbordo Bronagh J, devido aos trabalhos de manutenção da embarcação, em doca seca.

O desenvolvimento do pessoal, continua sendo um foco prioritário para a equipa das Operações, tendo todos os líderes participado num Programa de Liderança, orientado para o desenvolvimento de competências e um programa de formação de equipas, envolvendo líderes seniores, com vista a melhorar o alinhamento entre a organização e uma abordagem de equipe única.

Progressos continuaram durante 2022, relativamente aos preparativos para a transferência da WCP A para Nataka, programada para 2025. O estudo de pré-viabilidade, progrediu satisfatoriamente, com foco na seleção e otimização do método de mineração e no desenvolvimento de soluções de processamento e gestão de rejeitos, para garantir que a gestão da lama, seja controlado. Também foram concluídos outros estudos, visando mitigar o referido défice de ilmenite, que ocorrerá em 2025/26, altura em que se prevê a transferência da WCP A de Namalope para Nataka.

## Mineração

Mineramos um recorde de 40 milhões de toneladas de minério escavado em 2022, um aumento de 2% em relação a 2021, com um teor total médio do mineral pesado (THM) de 4,6%, em consonância com 2021. O volume da produção do HMC aumentou 2% em 2021, representando um recorde. No entanto, o teor do ilmenite diminuiu em relação a 2021. Isto deveu-se a alterações no corpo do minério, que reduziu o teor do ilmenite (parte mitigada pelo aumento de zircão) e um controle reduzido, do teor do produto, como resultado de existência de lama no processo.

As lamas continuaram sendo o maior impedimento para as operações em 2022, com níveis crescentes observados na WCP A e WCP C. Este é um efeito relativamente temporário na WCP C, uma vez que termina a mineração em zonas com níveis elevados de lama a partir de Março de 2023.

Enquanto isso, na WCP A, continuamos a evidar esforços no âmbito do nosso sistema de gestão de lama, incluindo em termos de disponibilização da água do processo, limpa para assegurar boas condições de processamento. No primeiro semestre de 2022, o sistema de decantação, teve um baixo desempenho dada a insuficiência do espaço para o efeito, como impacto indireto de uma curva apertada no final de 2021. Os níveis de lama no processo, aumentaram para níveis que interromperam o nosso plano de mineração, impactando os teores de alimentação e utilizações. Os níveis elevados de lama, também reduziram as recuperações no processo, reduzindo a produção do HMC em geral.

Um desempenho recorde, foi registado na WCP B, pois esta unidade continuou a minerar com eficiência, o depósito de minério de Pilivilil, contribuindo para rendimentos recorde em geral. O rendimento e a utilização aprimorados, aliados aos bons níveis de recuperação, resultaram numa forte produção do HMC, e a mineração a seco, foi temporariamente suspensa durante o ano, dado que a draga conseguia alimentar a WCP.

No segundo semestre de 2022, o desempenho das WCPs melhorou, fornecendo volumes do HMC, próximos da meta de 1,2 milhões de toneladas de ilmenite por ano. O volume dos produtos acabados, também melhorou. As lamas, foram mitigadas com o aumento do espaço de decantação e introdução

de floculante no sistema de decantação. No final do ano, ficou disponível a água de diluição adicional, para mitigar as questões desafiadoras do sistema de sedimentação. Há, no entanto, necessidade de a médio prazo se adoptar um sistema mais sustentável de gestão de lama, uma vez que a lama na WCP A, continuará a aumentar, nos restantes anos de mineração em Namalope e depois em Nataka. Este aspecto, está sendo abordado pelo estudo de pré-viabilidade para Nataka e os planos de mitigação serão partilhados em 2023 logo que forem finalizados.

A fiabilidade da energia eléctrica da rede da Electricidade de Moçambique (EDM), foi geralmente boa em 2022, até o quarto trimestre, quando ocorreram interrupções inesperadas e frequentes. A Kenmare, trabalhou com a EDM para a resolução dos problemas identificados, relacionados com a comutação da fonte de alimentação e, no final do quarto trimestre na estação chuvosa de verão, a fiabilidade da energia voltou aos padrões esperados.

Olhando para o futuro, o fornecimento do HMC das nossas operações, continua sendo o nosso principal constrangimento e, apesar das melhorias de produção em 2022, as nossas operações, são propensas aos impactos dos níveis elevados de lama. Identificar acções viáveis de mitigação desta situação é o foco principal do estudo de pré-viabilidade relativa a WCP A em Nataka.

# ANÁLISE OPERACIONAL CONTÍNUA



## Processamento

O processamento na Unidade de Separação Mineral (MSP), foi afectado por défices no fornecimento do HMC, principalmente como resultado do impacto de lamas e mau tempo no primeiro trimestre, seguido por interrupções inesperadas no fornecimento de energia no quarto trimestre. No entanto, no período intermédio, o MSP funcionou na taxa de execução alvo de 1,2 milhões de toneladas por ano quando o HMC esteve disponível, e a fiabilidade do MSP foi boa. A produção de ilmenite foi de 1,088 milhões de toneladas, uma redução de 3% em relação aos níveis de 2021.

Apesar do défice do HMC, a produção de zircão primário melhorou de uma forma assinaável (aumento de 4%, para um recorde de 58,4kt), pois:

- O conteúdo de zircão no HMC aumentou
- As operações do MSP melhoraram significativamente, com impacto do projecto RUPS a fornecer energia mais estável
- Introdução de floculantes no MSP, resultando em águas do processo mais limpa

As recuperações tinham um foco particularmente importante neste contexto de alimentação condicionada e, apesar dum fornecimento do HMC de qualidade inferior (devido aos impactos da lama), foram efectuadas melhorias nas recuperações do MSP em todos os produtos; com o ilmenite a aumentar 1% para 91,2%; zircão primário aumentando 4% para 64,4%; e rutilo aumentando de 5% para 36,4%. De uma forma notável, 83% do zircão e 68% do rutilo que alimentaram o MSP, foram recuperados num produto final.

O foco também foi colocado na separação entre o zircão normal e zircão especial, com o rácio do produto padrão de maior valor, aumentando de 48% para 53% em 2022, resultando numa produção recorde do zircão padrão de 30kt um aumento de 14% em relação a 2021.

A produção de concentrados, atingiu níveis recorde de 45kt toneladas, resultado da forte produção do Concentrado de Areias Pesadas (MSC), tendo registado um aumento de 19% acima dos 15,3kt. Isto foi possível, graças a uma forte mistura de fontes de alimentação, ricas em monazita. O concentrado do zircão secundário, reduziu em 4% para 29,9kt, como resultado das recuperações melhoradas, resultando em produtos de zircão primário.

A produção do rutilo, foi afectada por um baixo nível de recuperações, nos circuitos de separação em espiral nas unidades de concentração mineral, uma vez que os níveis mais elevados de lama, afectaram a recuperação de minerais pesados de menor gravidade específica, como o rutilo. Por isso, o MSP recebeu menos rutilo no concentrado mineral pesado, afectando a produção final deste produto, mas, apesar disso, o MSP obteve níveis de recuperação acima dos esperados.

## Metas de produção para 2022

As metas de produção da Kenmare para 2022 são as seguintes:

Produção	Unid	AF 2023 Meta	AF 2022 Real
Ilmenite	Meta	AF 2022	1,088,300
Zircão primário	Real	51,000 – 57,000	58,400
Rutilo	toneladas	8,000 – 9,000	8,900
Concentrados <sup>1</sup>	toneladas	37,000 – 41,000	45,200

<sup>1</sup> Os concentrados incluem zircão secundário e concentrado de áreas pesadas.

Espera-se que a produção de todos os produtos acabados em 2023, seja semelhante a de 2022, com o aumento das taxas de mineração, a contrabalançar a queda dos teores, tendo em conta o impacto de níveis mais elevados de lama, agora levada em consideração na nossa planificação. Consequentemente, a produção do ilmenite em 2023, poderá estar entre 1,05 milhão e 1,15 milhão de toneladas.

Os inventários finais dos produtos no fim de 2022, se encontravam acima dos níveis normais, o que proporciona uma flexibilidade em relação aos volumes de carregamento em 2023. Os carregamentos de 2023, dependerão das condições do mercado e da decadência da produção durante o ano.

Prevê-se que os custos operacionais totais de caixa, aumentem em 2023, devido aos aumentos dos custos da mão-de-obra, energia e combustível, como resultado da inflação prevista, bem como custos operacionais pontuais de travessia da WCP A, da zona de Namalope, bem como maiores custos do seguro.

A despesa em projectos de desenvolvimento e estudos, deverão ser de aproximadamente US\$14 milhões em 2023. Estes custos estão principalmente relacionados com os estudos de viabilidade em curso, para a zona do depósito de minério de Nataka, onde a WCP A, deverá iniciar a mineração, por volta de 2025 e para a optimização da capacidade da mineração.

Os projectos de desenvolvimento poderão custar US\$ 8,5 milhões e deverão estar relacionados a vários projectos menores de gestão de água, energia e segurança. Há também projectos de melhoria nas WCPs A e B e da Unidade de Separação Mineral.

Os custos de capital de sustentação em 2023, poderão ser de aproximadamente US\$ 33,5 milhões.





# ANÁLISE OPERACIONAL CONTÍNUA

## Projectos de Desenvolvimento

O sistema de Fornecimento Ininterrupto e Rotativo de Energia Eléctrica (RUPS), entrou em funcionamento no primeiro semestre de 2022. Historicamente, o MSP tem utilizado geradores eléctricos movidos a diesel durante a estação chuvosa do verão (Dezembro a Março), de modo a mitigar o aumento das interrupções externas no fornecimento da energia eléctrica e perdas da recuperação mineral. O sistema, apresentou o desempenho esperado, fornecendo energia eléctrica à MSP com fiabilidade durante todo o ano, com impactos positivos na recuperação mineral, tempo de operação e custos operacionais, possibilitando acções de mitigação instantâneas, diante das interrupções no fornecimento de energia, que têm vindo a afectar a Unidade de Separação Mineral MSP. O custo do projecto foi de US\$20,7 milhões.

O consumo de diesel foi 4% inferior em 2022, ajudando-nos a reduzir cada vez mais as já baixas emissões de GEE dos Escopos 1 e 2 da Kenmare, em 2% em 2022 em relação à linha de base de 2021.

Os benefícios foram particularmente predominantes nos circuitos do zircão em 2022, onde o RUPS contribuiu para o aumento de 8% na recuperação do zircão primário registada em 2022.

Grande parte das actividades durante o ano, foi centrada na elaboração do estudo de pré-viabilidade para a mineração em Nataka. A transferência da WCP A de Namapole, onde actualmente opera, para Nataka deverá ocorrer em 2025.

Nataka é o maior depósito de minerais pesados na carteira de recursos da Kenmare. Devido ao maior nível de lama no minério e maior distância da MSP, serão necessárias modificações nos métodos operacionais da WCP A. Os estudos feitos em 2022 se concentraram na caracterização do corpo do minério, incluindo uma escavação experimental e, em seguida, na realização de um estudo de mineração para determinar os métodos ideais de alimentação da WCP A. Isto incluiu um estudo de hidromineração, incluindo testes de mineração na escavação experimental de Nataka, para determinar a viabilidade deste método. As opções estão sendo consideradas para as estruturas de custos operacionais e de capital dos métodos de mineração futuros, de modo a apresentar

uma solução valiosa ideal. Um percurso de mineração de teor mais alto de 20 anos para alcançar o depósito de mineração, foi determinado, com um canal de transição a ser minerado em 2025/2026.

O processamento do minério de Nataka, vai precisar de uma modificação na WCP A, de modo a controlar e remover o nível mais elevado de lama. A deslamagem prévia do minério, de uma forma semelhante à usada na WCP B, proporcionará benefícios em termos de recuperação, no entanto, estudos mostram que o controle destas lamas exigirá a implantação de um aterro para a deposição de rejeitos. A vantagem da remoção prévia de lamas durante o processo, é de que a gestão de rejeitos por detrás da WCP A tornar-se-á mais simples.

As necessidades infraestruturais aumentam, à medida que a WCP A vai se afastando da MSP, e o estudo está avaliando o transporte preferencial do HMC e outras necessidades infraestruturais.

O estudo de pré-viabilidade, está próximo da sua conclusão e análises estão em curso para determinar o capital preferencial e despesas operacionais para o projecto e futuras operações. Os custos do projecto foram estimados em meados de 2022, como não sendo inferiores a US\$225 milhões.

Outros estudos, também foram realizados em 2022, para se compreender as opções disponíveis, para mitigar um défice do ilmenite disponível em 2025 e 2026, à medida que a WCP A fizer a transição para seu percurso de mineração de 20 anos. O canal de transição é de teor inferior, resultando num espaço disponível na MSP, para a produção do ilmenite adicional, ao longo deste período.

## Carregamentos

A produtividade operacional do carregamento dos produtos para o mercado em 2022, foi significativamente melhor. No entanto, o volume dos produtos embarcados, no geral, caiu 16% em relação a 2021, como resultado dos trabalhos de reforma planificada na embarcação Bronagh J, que ficou fora de serviço durante quatro meses. Assim, foram embarcadas durante o ano 1.075.631 toneladas de produtos acabados. Com o regresso do Bronagh J às operações, ambos os barcos de transbordo operaram na sua máxima capacidade, proporcionando uma atenuante significativamente melhor, para os atrasos provocados pelas condições climáticas. Os carregamentos compreenderam 953.395 toneladas de ilmenite, 60.520 toneladas de zircão primário, 12.933 toneladas de rutilo e 48.782 toneladas de concentrados. Um total de 29 navios, visitaram as instalações portuárias de Moma durante 2022.

## Perspectiva

O desempenho em termos de segurança em 2022 foi excelente, e os parabéns vão para os nossos trabalhadores, por atingirem quase 12 milhões de horas sem lesões por tempo perdido. Após uma série de incidentes, o desafio que actualmente enfrentamos é continuarmos a desenvolver comportamentos e sistemas aprimorados, que geraram este resultado e garantam que o nosso foco, continue o de assegurar um local de trabalho seguro, como nossa principal prioridade.

No primeiro semestre, superamos desafios significativos, relativos à presença de lamas no processo e registamos um maior desempenho, com uma produção próxima a taxa de 1,2 milhões de toneladas de ilmenite por ano. No entanto, o aumento de lamas, tem reduzido a nossa janela operacional, para produzirmos de acordo com o planificado. Embora os esforços de revisão dos nossos processos tenham sido desencadeados em 2022 e estejamos melhor posicionados para 2023, precisamos buscar métodos mais sustentáveis de controlo de lamas, uma vez que os níveis destas, continuam a aumentar. Isto foi adoptado como resultado principal do estudo de pré-viabilidade de Nataka e os nossos planos serão partilhados no próximo ano.

Como resultado do aumento dos níveis de lama com que nos deparamos, a produção dos produtos finais de 2023 dependerá da produção do HMC.

O custo inflacionário foi significativo em 2022 e a optimização dos custos futuros da mineração, também está em revisão, para garantir que as operações de Moma, tenham como meta, uma posição do primeiro quartil, na curva da receita da indústria em relação aos custos. O controlo dos custos e geração de valor, são aspectos chave do plano de 2023. Os nossos estudos de desenvolvimento, têm ajudado a criar um futuro mais resiliente, de valor optimizado e de longo prazo, produzindo 1,2 milhões de toneladas de ilmenite por ano.

2023 será um ano significativo na determinação do futuro de longo prazo da WCP A, com as constatações do estudo de pré-viabilidade de Nataka a oferecerem uma solução de mineração resiliente de longo prazo para o nosso depósito de minerais. Também temos vindo a considerar o potencial de aproveitamos algumas das constatações do estudo de pré-viabilidade de modo a gerar benefícios, nestes últimos anos de mineração de Namalope. Partes desta avaliação, já passaram para a fase de estudo de viabilidade definitivo. Além disto, esperamos avançar com o nosso plano, de fornecer concentrado mineral pesado adicional, à medida que a WCP A transitar pelo percurso de maior teor de 20 anos.

# RESERVAS E RECURSOS MINERAIS



**1,5**  
**bilhão de toneladas**  
RESERVAS TOTAL DE MINÉRIO

**7,3**  
**bilhão de toneladas**  
RESERVAS TOTAL DE MINÉRIO

**160m toneladas**  
RECURSOS DE MINÉRIOS DE ILMENITE



## Reservas e recursos

### Introdução

O recurso de classe mundial do Grupo, aumentou em 964 milhões de toneladas em 2022, e estima-se que contenha aproximadamente 199 milhões de toneladas de ilmenite (equivalentes a cerca de 165 anos de produção da actual unidade de produção) e co-produtos associados nomeadamente rutilo e zircão.

A natureza dos depósitos da Kenmare, com abundância de água doce, sem camada estéril, com um bom teor de minério e produtos atraentes que não carecem de qualquer beneficiação antes de serem usados, dá a Empresa a capacidade de minerar, concentrar e separar os seus produtos com custos de capital e operacionais relativamente baixos, em parte, devido ao facto de mais de 90% da energia eléctrica consumida, ser energia hidroeléctrica de baixo custo. A Kenmare, opera uma instalação portuária dedicada, adjacente à Unidade de Separação Mineral, que permite o envio dos seus produtos aos clientes, a um custo mínimo.

### Resumo das reservas e recursos

O total das reservas do minério comprovadas e prováveis, na nossa concessão mineira de Namalope, Pilivilil e Nataka, foram estimadas a 31 de Dezembro de 2022 em 1.507 milhões de toneladas, contendo 2,6% de ilmenite, 0,15% de zircão e 0,048% de rutilo, totalizando 40 milhões toneladas de ilmenite, 2,2 milhões de toneladas de zircão e 0,72 milhões de toneladas de rutilo.

O recurso total do minério (excluindo reservas), detido pelo Grupo, tendo em conta a combinação de licenças de exploração e concessões mineiras, foi estimado a 31 de Dezembro de 2022 em 7,3 bilhões de toneladas, com teor de 2,2% de ilmenite, 0,15% de zircão e 0,049% de rutilo, contendo 160 milhões de toneladas de ilmenite, 11 milhões de toneladas de zircão e 3,6 milhões de toneladas de rutilo.

## RESERVAS E RECURSOS MINERAIS CONTÍNUA

O depósito de Namalope, continua a sustentar as Unidades de Concentração Húmidas A e C. O depósito de Pilivilil continua a sustentar a Unidade de Concentração Húmida B. As reduções na declaração da reserva, estão relacionadas ao esgotamento do material mineral em 2022 e revisões do percurso da draga, realizadas durante o ano, para otimizar o plano da mina. Actualmente, as reservas de Namalope, compreendem 96 milhões de toneladas de minério, com teor de 2,7% de ilmenite, contendo 2,6 milhões de toneladas deste produto, 0,19% de zircão (0,18 milhões de toneladas) e 0,062% de rutilo (0,06 milhões de toneladas). Perfurações adicionais de 15.873m foram realizadas em Namalope em 2022, para melhorar o conhecimento sobre o depósito mineral. Isto, inclui informações sobre o percurso da mineração realizada pela WCP A, em 2024 e 2025, análise do fracionamento mineral para aferir a qualidade do produto e dados da perfuração CPTu para auxiliar na previsão das taxas de mineração.

O depósito de Namalope, continua a sustentar as Unidades de Concentração Húmidas A e C. O depósito de Pilivilil continua a sustentar a Unidade de Concentração Húmida B. As reduções na declaração da reserva, estão relacionadas ao esgotamento do material mineral em 2022 e revisões do percurso da draga, realizadas durante o ano, para otimizar o plano da mina. Actualmente, as reservas de Namalope, compreendem 96 milhões de toneladas de minério, com teor de 2,7% de ilmenite, contendo 2,6 milhões de toneladas deste produto, 0,19% de zircão (0,18 milhões de toneladas) e 0,062% de rutilo (0,06 milhões de toneladas). Perfurações adicionais de 15.873m foram realizadas em Namalope em 2022, para melhorar o conhecimento sobre o depósito mineral. Isto, inclui informações sobre o percurso da mineração realizada pela WCP A, em 2024 e 2025, análise do fracionamento mineral para aferir a qualidade do produto e dados da perfuração CPTu para auxiliar na previsão das taxas de mineração.

O depósito de Nataka, representa para o Grupo, uma grande oportunidade de mineração de longa duração. O estatuto da reserva, foi actualizado devido à interpretação geológica e optimização do percurso da mina, reservas prováveis de 1.274 milhões de toneladas de minério com teor de 2,6% de ilmenite, totalizando 33 milhões de toneladas de ilmenite contida, 0,14% de zircão (1,72 milhões de toneladas) e 0,04% de rutilo (0,57 milhões de toneladas). As avaliações continuaram em 2022, para a elaboração de estudos de pré-viabilidade bem como de um plano de mineração para a WCP A pós-Namalope, de alto teor durante 20 anos. Os referidos estudos, foram integrados no estudo de pré-viabilidade.

Actualmente, as reservas de Pilivilil compreendem 137 milhões de toneladas de minério, com 3,2% de ilmenite, representando 4,2 milhões de toneladas deste produto, 0,22% de zircão (0,30 milhões de toneladas) e 0,071% de rutilo (0,10 milhões de toneladas). O programa de perfuração de Pilivilil para 2022 (19.163m), concentrou-se em melhorar o conhecimento sobre o depósito mineral na área sudoeste.

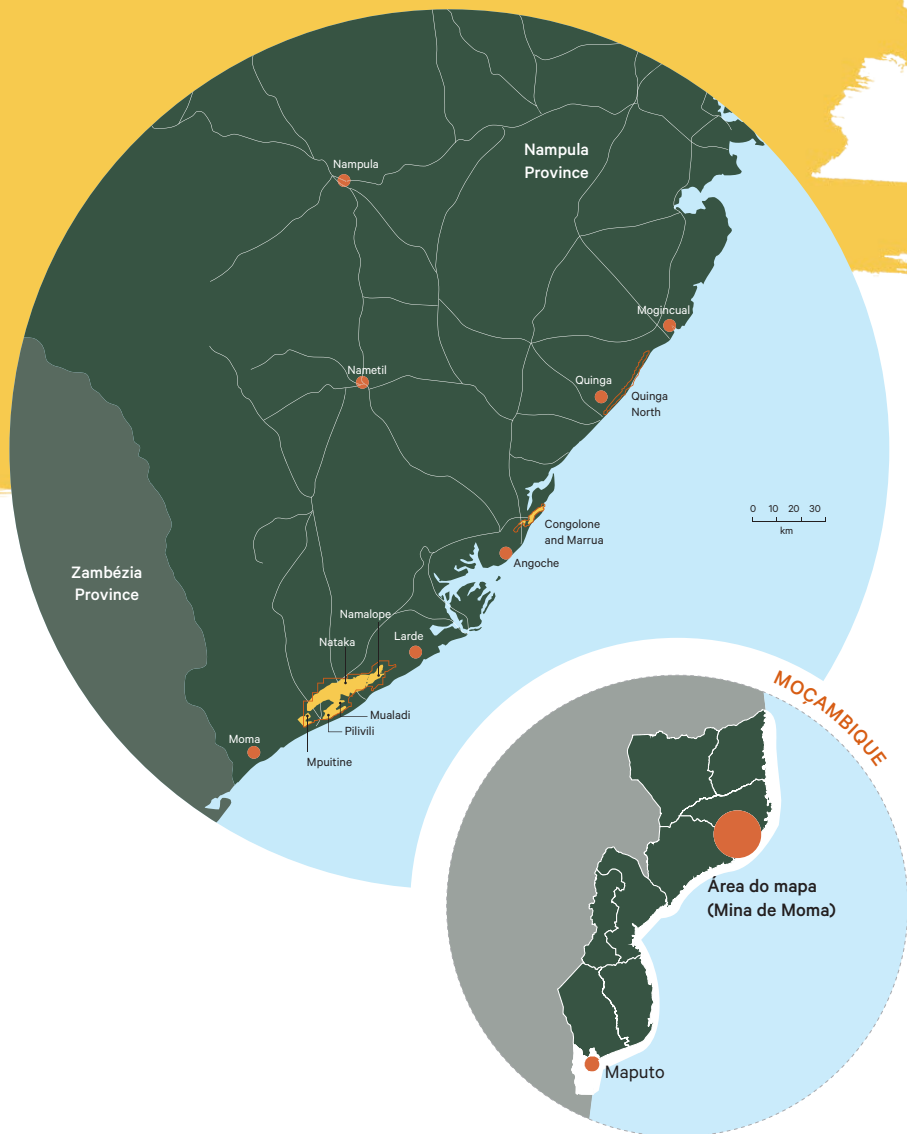
Em todos os depósitos, foi realizada uma perfuração de 675m para monitoria de água por piezômetro e 13.229 metros CPTu, foram perfurados, para coletar informações geotécnicas.

As actividades de perfuração, foram realizadas ao longo do depósito de Mualadi, num espaço de 400x400m que converteu o recurso previamente inferido, em indicado, inferido e não classificado. Foram adicionados, recursos combinados de 729Mt inferidos e indicados, elevando o recurso de Mualadi, excluindo a componente não classificado, para 1.050Mt de minério com 1,9% de ilmenite, representando 19,8 Mt de ilmenite contida, 0,13% de zircão (1,3 Mt) e 0,041% rutilo (0,4 Mt).

Os recursos inferidos de Marrua, foram actualizados na sequência da interpretação geológica de furos históricos mais profundos. Os recursos de Marrua, excluindo os não classificados, totalizam 131 milhões de toneladas, com um teor do total de mineral pesado de 3,6%. Até a data, ainda não estão disponíveis quaisquer ensaios de assembleias mineralógicas.



O mapa mostra as licenças de pesquisa e concessões mineiras detidas pelo Grupo:





# RESERVAS E RECURSOS MINERAIS CONTÍNUA

A seguinte tabela não auditada, apresenta as Reservas de Minério e Recursos Minerais da Kenmare a 31 de Dezembro de 2022.

Zonas de	Categoria	Minério (Mt)	% THM*	% Ilmenite no TMP	% Ilmenite em minério
<b>Reservas</b>					
Namalope	Comprovado	75	3.4	81	2.8
Namalope	Provável	21	3.0	80	2.4
Pilivili	Comprovado	34	4.1	82	3.4
Pilivili	Provável	103	3.6	82	3.0
Nataka	Provável	1,274	3.1	83	2.6
<b>TOTAL DE RESERVAS</b>	<b>Comprovado e Provável</b>	<b>1,507</b>	<b>3.2</b>	<b>83</b>	<b>2.6</b>

Recursos	Categoria	Areias (Mt)	% THM*	% Ilmenite em THM	% Ilmenite em areia
Congolone	Medidos	205	3.3	80	2.7
Namalope	Medidos	103	3.2	81	2.6
Pilivili	Medidos	23	3.2	81	2.6
Namalope	Indicados	93	2.7	81	2.2
Congolone	Indicados	55	3.8	79	3.0
Nataka	Indicados	2,078	2.8	82	2.3
Pilivili	Indicados	87	3.1	76	2.4
Mualadi	Indicados	483	2.4	82	2.0
Congolone	Inferidos	24	2.4	78	1.9
Pilivili	Inferidos	34	2.3	76	1.8
Mualadi	Inferidos	573	2.2	82	1.8
Nataka	Inferidos	3,041	2.5	82	2.1
Mpitini	Inferidos	287	3.6	80	2.9
Marrua	Inferidos	131	3.6	80	1.4
Quinga Norte	Inferidos	71	3.5	80	2.8
<b>TOTAL DE RESERVAS</b>		<b>7,288</b>	<b>2.7</b>	<b>81</b>	<b>2.2</b>

Os recursos são adicionais às reservas. As estimativas para as reservas de Namalope, Nataka e Pilivili e os recursos de Namalope, Nataka, Congolone, Pilivili e Mualadi estão em conformidade com o Código Australasiano para a Declaração de Resultados de Exploração, Recursos Minerais e Reservas Minerais ("Código JORC") edição de 2012.

A documentação da Tabela 1 para estas reservas e recursos pode ser encontrada na página [www.kenmareresources.com](http://www.kenmareresources.com). As estimativas para todos os outros recursos foram calculadas e divulgadas pela primeira vez na edição de 2004 do Código JORC.

Ainda não foram actualizadas para estarem em conformidade com a edição de 2012 do Código JORC, com base no facto de a informação não ter sofrido qualquer alteração material desde a sua última publicação.

% Rutilo em minério	% Zircão em minério	TMP (Mt)	Ilmenite (Mt)	Rutilo (Mt)	Zircão (Mt)
0.06	0.19	3	21	0.05	0.14
0.06	0.17	0.6	0.5	0.01	0.04
0.07	0.22	1.4	1.2	0.02	0.08
0.07	0.21	3.7	3.1	0.07	0.22
0.04	0.14	39	33	0.57	1.72
<b>0.048</b>	<b>0.15</b>	<b>48</b>	<b>40</b>	<b>0.72</b>	<b>2.2</b>

% Rutile em areia	% Zircon em areia	THM (Mt)	Ilmenite (Mt)	Rutilo (Mt)	Zircão (Mt)
0.07	0.22	6.8	5.5	0.1	0.4
0.06	0.18	3.3	2.7	0.1	0.2
0.06	0.19	0.7	0.6	0.0	0.0
0.05	0.16	2.6	2.1	0.0	0.1
0.08	0.23	2.1	1.7	0.0	0.1
0.05	0.15	59.0	48.5	1.0	3.2
0.05	0.16	2.7	2.1	0.0	0.1
0.04	0.13	11.7	9.5	0.2	0.7
0.05	0.13	0.6	0.4	0.0	0.0
0.04	0.13	0.8	0.6	0.0	0.0
0.04	0.12	12.6	10.3	0.2	0.7
0.04	0.13	7.7	6.4	1.3	4.1
0.07	0.24	1.0	8.3	0.2	0.7
0.08	0.08	4.7	1.8	0.1	0.1
0.14	0.28	2.5	2.0	0.1	0.2
<b>0.049</b>	<b>0.15</b>	<b>197</b>	<b>160</b>	<b>3.6</b>	<b>11</b>

A pessoa competente que faz o trabalho sobre as reservas e recursos de Namalope, Nataka e Pilivilil e os recursos do Congolone é Mouhamed Drame (MAusIMM). O Sr. M. Drame é funcionário da Kenmare e participa no Plano de Partilha de Recursos da Kenmare. A pessoa competente para os demais recursos é Sonsiama Kargbo (MAusIMM e MAIG). O Sr. S. Kargbo é funcionário da Kenmare e participa no Plano de Partilha de Recursos da Kenmare. O Sr. M. Drame e o Sr. S. Kargbo têm experiência relevante para o estilo de mineralização e tipo de depósito em apreço e para a actividade que realizam de acordo com a sua

qualificação como Pessoas Competentes, conforme definido na edição 2012 do Código JORC. O Sr. M. Drame e o Sr. S. Kargbo consentem a inclusão neste relatório dos assuntos baseados na informação por si fornecida, na forma e contexto em que apresenta.

\* TMP signica Total de Minerais Pesados do qual o ilmenite (normalmente 82%), rutilo (normalmente 2,0%) e zircão (normalmente 5,5%) totalizam aproximadamente 90%. As toneladas e teores foram arredondados e, por conseguinte, pequenas diferenças podem aparecer nos totais. Mt significa milhões de toneladas

# ANÁLISE FINANCEIRA

## Destaques

A Kenmare registou mais um ano de crescimento em 2022, tendo gerado um aumento de 15% nas receitas para US\$526,0 milhões (2021: US\$455,9 milhões) e um aumento de 39% no EBITDA para US\$298,0 milhões (2021: US\$214,2 milhões). Embora os carregamentos tenham baixado na ordem de 16%, os preços do mercado continuaram fortalecer-se, tendo o Grupo, alcançado um preço médio por tonelada de US\$463, um aumento de 42% em relação a 2021. No geral, o forte desempenho de 2022, foi impulsionado pela dinâmica positiva do mercado, um melhor mix de produtos e excelente desempenho dos carregamentos no segundo semestre.

Uma forte geração de caixa e disciplina comercial, continuam sendo um dos principais focos do Grupo. Os custos operacionais totais em caixa aumentaram em 13% para US\$216,7 milhões (2021: US\$191,8 milhões) em 2022, principalmente como resultado do aumento dos custos de mão-de-obra, energia e combustível. Como resultado, os custos operacionais de caixa por tonelada aumentaram na ordem de 15%, para US\$180 por tonelada em 2022 (2021: US\$ 156 por tonelada). O investimento de capital permaneceu semelhante ao de 2021 nos US\$ 59,9 milhões (2021: US\$60,3 milhões). A Kenmare terminou o ano com um caixa de US\$108,3 milhões (2021: US\$69,1 milhões) e caixa líquida de US\$27,5 milhões (2021: dívida líquida de US\$82,8 milhões).

## Resultados de 2022

As principais métricas financeiras foram as seguintes

	2022	2021*	% da mudança no Ano Fiscal
Receita (\$ milhões)	526.0	455.9	15%
Receita de frete (\$ milhões)	(27.6)	(35.4)	(22%)
Receita de produtos minerais (\$ milhões)	498.4	420.5	19%
Produtos acabados embarcados (toneladas)	1,075,600	1,285,300	(16%)
Preço médio por tonelada (\$/t)	463	327	42%
Preço médio de ilmenite por tonelada (\$/t)	364	282	29%
Preço médio de zircão por tonelada (\$ /t)	1,638	1,185	38%
Custos operacionais totais <sup>1 12</sup> (\$ milhões)	292.6	304.8	(4%)
Total dos custos operacional de caixa (\$milhões)	216.7	191.8	13%
Custo operacional de caixa por tonelada de produto acabado (\$/t)	180	156	15%
EBITDA (milhões \$)	298.0	214.2	39%
Lucro após impostos (milhões \$)	206.0	128.5	60%
Caixa líquido/(dívida) (\$ milhões)	27.5	(82.8)	133%
Dividendo anual por acção (Usc)	54.3	32.7	66%

Notas à tabela:

\* Os resultados de 2021 foram revistos de modo a alterar a classificação dos custos de frete, custos de distribuição e câmbio. Esta mudança na apresentação não teve impacto nos ganhos subjacentes. Mais detalhes são apresentados na Nota 4.

1 Informação adicional em relação a estas Medidas Alternativas de Desempenho é apresentada no glossário.

2 A depreciação e amortização estão incluídos nos custos operacionais totais.

# 15%

## AUMENTO DA RECEITA

### Receitas

A receita registou um aumento de 15% em 2022 para US\$526,0 milhões (2021: US\$ 455,9 milhões), devido a um aumento de 42% no preço médio por produto e uma maior proporção de vendas de coprodutos, parcialmente contrabalançado por uma redução de 16% nos carregamentos. Esta redução nos carregamentos, deveu-se principalmente a um período de quatro meses de manutenção planificada, que ocorre a cada cinco anos, do maior barco de transbordo da Empresa, Bronagh J; na sequência do seu retorno da doca seca em Agosto, o quarto trimestre foi o mais forte do ano em termos de carregamentos.

Os carregamentos durante o ano totalizaram 953.400 toneladas (2021: 1.187.000 toneladas) de ilmenite, 60.500 toneladas (2021: 52.900 toneladas) de zircão primário, 48.800 toneladas (2021: 41.800 toneladas) de concentrados e 12.900 toneladas (2021: 3.600 toneladas) de rutilo. A receita proveniente do ilmenite totalizou US\$347,4 milhões, tendo aumentando ligeiramente em relação ao ano anterior (2021: US\$334,7 milhões), como resultado de um aumento de 29% dos preços médios, contrabalançado por uma redução de 20% dos volumes de carregamentos. A diminuição dos volumes de ilmenite, resultou em uma mudança no mix dos produtos do Grupo, com receita de zircão primário aumentando em 58% para US\$99,2 milhões (2021: US\$62,7 milhões) devido a um aumento do preço de 38% e um aumento de 14% nos volumes de carregamentos. A receita de frete em 2022, diminuiu para US\$ 27,6 milhões (2021: US\$ 35,4 milhões), refletindo volumes menores expedidos e taxas médias de frete reduzidas durante o ano, de acordo com as tendências globais.

### Custos operacionais

	2022	2021*	Varição do Ano Fiscal %
Custo das vendas	282.7	295.0	(4%)
Frete	(27.6)	(35.4)	(22%)
Câmbio incluso no custo de vendas	(1.1)	(1.9)	(42%)
Custo de vendas excluindo frete e câmbio	254.0	257.7	(1%)
Despesas administrativas	9.9	9.8	1%
Custos operacionais totais menos frete e câmbio	263.9	267.5	(1%)
Custos não monetários			
Depreciação	(64.6)	(63.1)	2%
Perdas de crédito esperadas	(1.1)	(0.2)	450%
Pagamentos baseados em acções	(2.2)	(1.1)	100%
Provisão para impostos indirectos	(0.9)	(2.0)	(55%)
Movimentos de inventários de produtos minerais	21.6	(9.3)	(332%)
Custos operacionais totais de caixa	216.7	191.8	13%
Custos operacionais totais de caixa (toneladas)	1,200,800	1,228,500	(2%)
Custo operacional de caixa por tonelada de produto acabado (\$/t)	180	156	15%

\* Os resultados de 2021 foram revistos de modo a alterar a classificação dos custos de frete, custos de distribuição e câmbio. Esta mudança de apresentação não teve qualquer impacto sobre os ganhos subjacentes. Mais detalhes na Nota 4 às Demonstrações Financeiras.

## ANÁLISE FINANCEIRA CONTÍNUA

O Grupo manteve o foco no controle de custos ao longo do ano, para limitar o impacto do aumento da inflação e dos preços da energia. O total dos custos operacionais de caixa, registou um aumento de 13%, para US\$ 216,7 milhões (2021: US\$ 191,8 milhões), com quase metade deste aumento representado pelos custos mais altos de energia e combustível. Os preços mais altos do diesel, em particular, tiveram um impacto negativo no custo operacional referente ao equipamento móvel pesado e Unidade de Separação Mineral do Grupo, para além de provocarem o aumento dos custos de reparação e manutenção e os custos de aluguer do equipamento móvel pesado. A depreciação aumentou para US\$ 64,6 milhões em 2022 (2021: US\$ 63,1 milhões), principalmente devido aos custos mais altos dos activos mineiros relacionados ao investimento significativo em bens imóveis, instalações e equipamentos nos últimos anos. Como resultado dos factores acima, os custos operacionais de caixa por tonelada do produto acabado registaram um aumento de 15% para US\$ 180 por tonelada em 2022 (2021: US\$ 156 por tonelada).

### Receitas e custos financeiros

O Grupo registou uma receita financeira de US\$ 1,1 milhão em 2022 (2021: US\$ 0,3 milhão), constituída por juros sobre depósitos bancários de US\$0,7 milhão (2021: US\$ 0,3 milhão) e ganhos cambiais de US\$ 0,5 milhão (2021: US\$ zero). Os custos financeiros foram de US\$12,5 milhões (2021: US\$ 14,1 milhões), incluindo juros de empréstimo de US\$ 8,8 milhões (2021: US\$9,5 milhões), taxas de carta de crédito e facturação de US\$2,2 milhões (2021: US\$1,4 milhão), juros de leasing de US\$0,1 milhão (2021: US\$ 0,2 milhão), taxas de diferimento de empréstimo de US\$ 0,5 milhão (2021: US\$ 0,2 milhão), cancelamento do desconto no processo de encerramento de mina de US\$ 0,7 milhão (2021: US\$ 0,7 milhão) e perdas cambiais de US\$ Zero (2021: US\$ 2,0 milhões).

### Movimentos cambiais

O dólar americano valorizou-se significativamente face ao euro, rand e libra, ao longo dos primeiros nove meses do ano. Isto foi contrabalançado pelo enfraquecimento do dólar americano nos últimos três meses do ano. Os movimentos cambiais gerais, resultaram em uma perda cambial de US\$0,6 milhão (2021: US\$ 3,9 milhões) durante o ano.

### Impostos

A cobrança de impostos para o ano totalizou US\$ 16,1 milhões (2021: US\$ 8,8 milhões). A maior parte desta carga fiscal é paga pela subsidiária mineira da Kenmare Resources Plc, Kenmare Moma Mining (Mauritius) Limited ("KMML") em Moçambique. A KMML teve lucros tributáveis de US\$39,9 milhões (2021: US\$16,2 milhões), resultando numa despesa referente ao imposto sobre o rendimento de US\$ 14,5 milhões (2021: US\$ 5,7 milhões). A taxa do imposto sobre o rendimento aplicável aos lucros tributáveis da KMML é de 35% (2021: 35%).

**\$206,0 milhão**  
LUCRO DEPOIS DO IMPOSTO

**US\$54,31**  
2022 DIVIDENDO POR AÇÃO

### Balanço

Em 2022 houve adições ao activo imóvel, instalações e equipamento de US\$ 59,9 milhões (2021: US\$ 60,3 milhões). As adições consistiram em US\$ 8,5 milhões (2021: US\$ zero) referentes aos trabalhos de manutenção em doca seca do barco de transbordo Bronagh J, US\$6,8 milhões (2021: US\$ 5,0 milhões) em estudos de pré-viabilidade para a transferência da WCP A para a zona de minério de Nataka, US\$ 6,7 milhões (2021: US\$ 0,5 milhão) referentes aos custos do reassentamento do depósito mineral de Namalope, US\$ 2,3 milhões (2021: US\$ 1,4 milhões) para ampliação do armazém de produtos acabados com os restantes US\$35,6 milhões (2021: US\$ 53,4 milhões) constituídos por várias outras adições de capital. Todas as despesas de capital de 2022 foram financiadas através dos fluxos de caixa operacionais.

A providência do encerramento da mina, baixou para US\$ 20,1 milhões em 2022 (2021: redução de US\$ 2,2 milhões) fixando-se actualmente nos US\$ 16,6 milhões (2021: US\$ 36,0 milhões). Este movimento, deveu-se exclusivamente ao aumento da taxa de desconto, utilizada para estimar a taxa referente ao custo da providência do encerramento, conforme exigido pelas normas contabilísticas; não houve alteração nas estimativas gerais do custo de encerramento. As alienações de capital, totalizaram US\$ 17,4 milhões (2021: US\$ 18,0 milhões), principalmente relacionadas à frota móvel pesada e infraestrutura mineira.

No final do exercício, o Grupo efectuou uma revisão do estado do activo imóvel, instalações e equipamento e as principais premissas da revisão estão definidas na Nota 11 das demonstrações financeiras. Nenhuma provisão referente a uma depreciação do activo é necessária como resultado desta revisão.

O capital de giro foi de US\$ 175,9 milhões no final do ano (2021: US\$ 102,2 milhões), representando 33% das vendas. Investimentos no capital de giro foram necessários nos últimos 18 meses após a conclusão dos principais projectos de desenvolvimento do Grupo em 2020. Por outro lado, o Grupo manteve saldos de capital de giro acima do normal no final do ano como resultado de inventários mais altos e nível significativo de carregamentos no quarto trimestre, que tiveram impacto nas contas a receber.

O inventário no final do ano totalizou US\$ 84,2 milhões (2021: US\$ 60,2 milhões), consistindo em produtos intermédios e acabados de US\$ 43,7 milhões (2021: US\$ 22,0 milhões) e consumíveis e peças sobressalentes de US\$ 40,5 milhões (2021: US\$ 38,2 milhões). O inventário final do HMC no final de 2022 foi de 18.800 toneladas, em comparação com 11.500 toneladas no início do ano. O inventário final de produtos acabados no final de 2022 foi de 213,5 mil toneladas (2021: 88,7 mil toneladas). O aumento do investimento em consumíveis e peças sobressalentes reflecte o aumento dos inventários com vista a manter a produção em 2023 e inventários adicionais para manter a nova unidade de produção e maquinaria, enquanto o aumento do inventário de produtos acabados no final do ano deveu-se em grande medida à redução dos carregamentos em 2022, como resultado da ausência programada do barco de transbordo Bronagh J para trabalhos de manutenção.

As contas a receber e outros montantes devidos totalizaram US\$ 124,0 milhões (2021: US\$ 74,7 milhões), dos quais US\$105,0 milhões (2021: US\$ 66,2 milhões) foram contas a receber da venda de produtos minerais e US\$ 19,0 milhões (2021: US\$ 8,5 milhões) eram pre-pagamentos e outros devedores diversos. O aumento nas contas a receber no final do ano deveu-se principalmente ao aumento das vendas no quarto trimestre de 2022 e uma redução na proporção de vendas feitas sob cartas de crédito. Todas as contas a receber estão em dia e uma perda prevista de crédito de US\$ 1,5 milhão (2021: US\$ 0,4 milhão) foi registada durante o ano. O aumento em perdas previstas de crédito pode ser atribuído a uma combinação de um maior saldo de contas a receber no final do ano e um aumento na perda média ponderada em consonância com as tendências globais de inadimplência. Nenhum saldo de cliente foi considerado imparidade de crédito a 31 de Dezembro de 2022 e o Grupo nunca sofreu situações de crédito mal parado.

O caixa e equivalentes de caixa, aumentaram em US\$ 39,2 milhões (2021: redução de US\$ 18,2 milhões) durante o ano e a 31 de Dezembro de 2022, totalizaram US\$ 108,3 milhões (2021: US\$ 69,1 milhões) como resultado de mercados fortes que continuam a favorecer a geração de fluxo de caixa livre.

As contas a pagar e outras despesas totalizaram US\$ 35,3 milhões (2021: US\$ 32,8 milhões). As obrigações fiscais, totalizaram US\$ 8,9 milhões (2021: US\$ 4,8 milhões), reflectindo o aumento das despesas tributárias incorridas durante o ano.

No final do ano, a dívida totalizava US\$ 78,6 milhões (2021: US\$ 148,1 milhões). Durante o ano, a Empresa efectuou reembolsos de capital de US\$ 31,4 milhões referentes ao empréstimo a prazo de US\$ 110 milhões, que tem vencimento final em 11 de Março de 2025. A Linha de Crédito Rotativa de US\$ 40 milhões, sacada em 31 de Dezembro de 2021, foi totalmente reembolsada durante o período.

Em 21 de Julho de 2022, a Linha de Crédito Rotativa de US\$ 40 milhões do Grupo foi prorrogada por 12 meses e a nova data de vencimento é 11 de Dezembro de 2023 podendo esta ser prorrogada uma vez mais por mais 12 meses com o consentimento dos credores.



## Perspectiva financeira

Espera-se que a despesa de capital em 2023, continue em níveis reduzidos em relação aos últimos anos durante os quais concluímos três grandes programas de capital que resultaram num aumento da produção. No entanto, o Grupo, está se preparando de forma activa para um período de investimento de capital significativamente maior entre 2024 e 2027.

A despesa em projectos e estudos de desenvolvimento, poderão ser de aproximadamente US\$ 14 milhões em 2023, incluindo custos principalmente relacionados aos estudos de viabilidade em curso, relacionados com a optimização da capacidade de mineração, para a zona depósito mineral de Nataka, onde a WCP A deverá iniciar a mineração por volta de 2025. Os projectos de desenvolvimento, poderão custar US\$ 8,5 milhões e estão relacionados a vários projectos de menor dimensão, nomeadamente projectos de água, energia e segurança. Também existem projectos de desenvolvimento na WCP A, WCP B e na Unidade de Separação Mineral. Os custos de capital de sustentação em 2023, poderão ser de aproximadamente US\$ 33,5 milhões.

Continuaremos a concentrar-nos, em gerir activamente a nossa base de custos operacionais, de uma forma segura e sustentável, cientes das pressões inflacionárias e outros riscos que a nossa actividade enfrenta. Com mercados favoráveis, níveis de produção estáveis e iniciativas que visam minimizar os custos unitários, a Kenmare trabalha no sentido de manter a sua posição como produtor de primeiro quartil na curva de receitas da indústria, em relação aos custos. Isto proporcionará maior estabilidade do fluxo de caixa e capacidade de manutenção do fluxo de caixa positivo, durante todo o ciclo do mercado.

As prioridades estratégicas da Kenmare, são de operar com responsabilidade, proporcionar produção de longa duração e de baixo custo e alocar o capital com eficiência, incluindo o desenvolvimento de oportunidades de crescimento acertivas. Estamos focados em manter um balanço patrimonial robusto e flexível, que nos permita atingir todas estas metas, principalmente para financiar as nossas necessidades de investimento de capital e continuar a gerar retornos consistentes, para os nossos accionistas.

## Força-Tarefa para Divulgações Financeiras Relacionadas ao Clima (TFCD)

### Divulgações tendo em conta as alterações climáticas

A direcção da Kenmare, considerou o impacto das alterações climáticas nos valores reportados nas demonstrações financeiras, incluindo o potencial impacto financeiro dos riscos físicos e transicionais identificados no Relatório Estratégico do Clima, de acordo com as recomendações da Força-Tarefa sobre as divulgações financeiras relacionadas ao clima. Considerações a respeito de questões relacionadas ao clima foram feitas nas diversas estimativas e conclusões importantes, incluindo: fluxos futuros de caixa estimados usados na determinação do valor recuperável da Mina; a providência referente ao encerramento e providência referente a reabilitação da mina; e a vida útil do activo imóvel, instalações e equipamento.

A Kenmare, estabeleceu uma ambição de ser Net Zero até 2040 (Escopos 1 e 2) e está sendo elaborado o Plano de Transição de modo a trabalharmos nesse sentido. O impacto financeiro de como a empresa trabalhará, para atingir esta meta ainda se encontra em avaliação.

Nenhum ajuste à vida útil, foi feito durante o período. Encontrar uma alternativa aos combustíveis fósil, para as instalações e equipamentos da Kenmare, é o foco do nosso Plano de Transição, uma vez que a utilização de combustíveis fósil é a principal fonte de emissões operacionais. As potenciais oportunidades centram-se na eletrificação dos equipamentos ou na substituição do gásóleo por biocombustíveis, o que poderá exigir ajustes no perfil da depreciação dos activos imóveis, instalações e equipamentos do Grupo, no futuro.

A providência estimada da Kenmare, referente ao encerramento e reabilitação da mina, baseia-se nos actuais padrões e técnicas de restauração bem como as condições climáticas. Estes planos e estimativas são sustentados por estudos externos. Estudos detalhados de custos de encerramento são actualizados pelo menos de cinco em cinco anos e estes estudos, têm vindo a evoluir no sentido de darem maior consideração as condições climáticas, previstas no momento do encerramento.

A direcção continua a monitorar a incerteza futura em torno dos riscos das mudanças climáticas e está desenvolvendo de forma contínua a sua avaliação do impacto que as mudanças climáticas têm nas demonstrações financeiras.



## DESEMPENHO ESG EM 2022

A abordagem de sustentabilidade da Kenmare, visa equilibrar as necessidades das nossas comunidades locais, conservação ambiental e retorno económico. A Kenmare, mede o progresso em relação a esta estratégia através do seu sistema de pontuação sobre o Desempenho Ambiental, Social e Governança (ESG), que representa 25% da pontuação corporativa geral da empresa e faz parte dos programas de incentivos para os executivos e trabalhadores. O desempenho da Kenmare, em relação aos indicadores de desempenho chave no seu sistema de pontuação sobre o ESG para 2022 está resumido abaixo. Em relação ao ESG, a Empresa obteve 21% da pontuação máxima de 25%.

	Meta para 2022	Desempenho de 2022	Estágio
 <p><b>Força laboral segura e envolvida</b></p>	20% de melhoria da LTIFR em relação à média de três anos (2020-2022)	50% de melhoria da LTIFR em relação à média de três anos de 0.18 (2020-2022)	✓
	Implementação do programa THRIVE em curso	Workshops de conscientização sobre doenças crónicas realizados ao longo do ano	✓
	Implementação do Programa de Controle do Vector da Malária	Desafios em encontrar o parceiro de implementação certo; meta transitada para 2023	✗
	13,5% de representação feminina na Mina de Moma	14,5% de representação feminina na Mina de Moma	✓
	Progresso Implementar acções de pesquisa sobre o envolvimento em 2020 e realizar segunda pesquisa de engajamento	Pesquisa de engajamento de 2022 realizada; maioria das acções da pesquisa de engajamento de 2020 implementadas	✓
	 <p><b>Comunidades locais</b></p>	Aumento de 6% no procurement local	Aumento de 12% no procurement local
Cinco contratos adicionais com fornecedores locais		11 novos contratos com fornecedores locais	✓
Conclusão do primeiro ano do plano trienal da KMAD (2022-2024)		95 % do primeiro ano do plano trienal da KMAD concluído	➔
<p>Melhoria positiva nas seguintes métricas:</p> <ul style="list-style-type: none"> <li>Reembolso de empréstimos pelas microempresas</li> <li>Número de alunos aprovados na 3ª classe</li> <li>Qualidade da água em furos comunitários</li> </ul>		<ul style="list-style-type: none"> <li>42% dos empréstimos em vias de reembolso dentro de 36 meses</li> <li>Taxas de alfabetização e numeracia melhoradas de 7% a 34% e de 30% a 47%, respectivamente</li> <li>Distribuição de Certeza, programa piloto de tratamento de água a ser iniciado na vila de Mulimuni</li> </ul>	➔

## CHAVE



Alcançado/bom progresso



Progresso limitado



Em progresso

### Meta para 2022

### Desempenho de 2022

### Estágio



## Um ambiente natural saudável

Implementação do RUPS, proporcionando uma redução das emissões de curto prazo de 12% até 2024, com uma redução de 2% em 2022

Projectos de eficiência energética em andamento

RUPS inaugurado em Junho

Emissões absolutas reduzidas em 6% de ano a ano e intensidade de emissões reduzida em 3%

Eficiências na nossa Unidade de Separação Mineral (MSP) levou a uma melhoria de 7% nos litros de gásóleo



174 ha de terras pós-mineração reabilitadas

191 ha de terras pós-mineradas reabilitadas



Execução bem-sucedida da expansão agroflorestal e ensaio de fertilidade do solo

Ensaio de fertilidade do solo concluídos, mas os ensaios agroflorestais ainda não foram expandidos



Actualização do Plano de Gestão Ambiental (PGA) para renovação de nossa licença ambiental operacional e para criar equilíbrio entre biodiversidade, segurança alimentar e sequestro de carbono

EMP actualizado apresentado e aprovado pelas autoridades distritais e comunidades



Amadurecimento contínuo do Quadro de Gestão de Água de acordo com os princípios do ICMM. Estabelecer a taxa actual de reutilização de água e definir a meta de 2023 para aumentar a taxa de reutilização de água.

Taxa de reutilização da água de 90% para 2022 A meta de 2023 é manter o já alto nível de taxa de reutilização de água, especialmente à luz de condições operacionais mais desafiadoras



## Empresa confiável

100% dos fornecedores na mina auditados mediante questionário de sustentabilidade

100% dos 62 fornecedores na mina foram auditados. Capacitação para melhorar o alinhamento com os padrões em curso



Implementar estratégia de segurança

Redução de 49% nas ocorrências criminais



Demonstrar que as práticas de segurança estão alinhadas com os Princípios Voluntários de Segurança e Direitos Humanos (VPS)

290 funcionários de segurança pública receberam treinamento externo sobre os VPs





## ESTRATÉGIA DE SUSTENTABILIDADE

A missão da Kenmare em termos de sustentabilidade, é alcançar um equilíbrio entre as necessidades das comunidades locais, conservação ambiental e retorno económico. Ao fazê-lo, pretendemos agregar maior valor para os accionistas da Kenmare, para o nosso país acolhedor, Moçambique e trabalhar para o cumprimento das metas descritas em cada um dos nossos quatro pilares estratégicos.



A estratégia de sustentabilidade da Kenmare, elaborada em 2021, baseia-se no seu histórico de 17 anos de desenvolvimento sustentável e estabelece uma visão de longo prazo, com metas mensuráveis de médio prazo.

Ao desenvolver esta estratégia, a Kenmare considerou os principais temas de sustentabilidade macro e nacional, que poderão influenciar as operações da Kenmare, bem como apresentar riscos ou oportunidades que a Kenmare precisa considerar.

Estes temas incluíram:

- foco global e a necessidade urgente de combater as alterações climáticas e inverter a perda de biodiversidade
- Uma população moçambicana em crescimento, aumentando a pressão às questões socioeconómicas existentes
- Compreender as causas profundas da insurgência em Cabo Delgado e sua aplicabilidade à Kenmare
- A pandemia da COVID-19 e seus impactos económicos e na saúde







## Força laboral segura e envolvida

### META

Manter uma força laboral segura, saudável e envolvida

### VISÃO GERAL

Assegurar a segurança dos nossos trabalhadores, fornecedores e empreiteiros é da maior importância para a Kenmare. Adoptamos uma abordagem proactiva para gerir a segurança, identificar os principais riscos e partilhar lições para melhorar o desempenho de forma contínua. A nossa capacidade de atrair, reter e motivar uma força laboral diversificada, de alto valor e localizada está no centro de nosso sucesso e sustentabilidade como empresa.

### QUESTÕES MATERIAIS

- Saúde e segurança
- Segurança
- Diversidade e inclusão
- Práticas laborais

### METAS PARA 2023

- Redução de 20% da taxa de frequência de lesões por tempo perdido em relação à média de três anos

### METAS PARA 2025

- Reduzir a malária de uma forma mensurável
- 20% de mulheres na força de trabalho de Moma
- Força de trabalho envolvida, conforme medido por pesquisas e <3% de cessação voluntária
- 95% dos trabalhadores com um plano de desenvolvimento e sabendo o que precisam fazer para se preparar para a sua posição seguinte



## Comunidades em crescimento

### META

Aumentar a prosperidade das comunidades locais

### VISÃO GERAL

A Kenmare tem o privilégio de poder usar a sua presença em Moma para apoiar a prosperidade económica e social das comunidades locais, algo que levamos muito a sério. Procuramos operar de uma maneira segura, inclusiva e transparente e envolvemo-nos abertamente com as comunidades associadas às nossas operações e actividades. A Kenmare está empenhada em ouvir as preocupações e prioridades das comunidades e resolver construtivamente quaisquer diferenças de uma forma transparente.

### QUESTÕES MATERIAIS

- Desenvolvimento socioeconómico
- Uso da terra
- Relacionamento com a comunidade

### METAS PARA 2023

- Aumento de 4% das despesas operacionais com fornecedores moçambicanos

### METAS PARA 2025

- Maior volume de aquisições de fornecedores moçambicanos
- Melhoria quantificável em:
  - Reembolsos de microempréstimos
  - Alfabetização e numeracia dos alunos
  - Qualidade da água nos furos comunitários
- Progresso em relação aos Objectivos de Desenvolvimento Sustentável relevantes



## Um ambiente natural saudável

### META

Criar e sustentar um legado ambiental positivo.

### VISÃO GERAL

O nosso foco é reduzir as emissões de gases de efeito estufa das nossas próprias operações, garantindo que o nosso negócio seja resiliente aos riscos relacionados ao clima e possam capitalizar as oportunidades relacionadas com a transição para uma economia de baixo carbono. Minimizar ou mitigar os impactos das nossas operações sobre o meio ambiente e na biodiversidade incluindo o nosso programa de reabilitação progressiva, uso da água e tratamento de resíduos, emissões atmosféricas, ruído e poeira.

### QUESTÕES MATERIAIS

- Clima
- Uso da energia
- Gestão da água
- Reabilitação
- Biodiversidade
- Armazenamento de rejeitos Resíduos

### METAS PARA 2023

- A caminho de atingirmos 12% de redução de emissões em 2024 (em relação à linha de base de 2021)

### METAS PARA 2025

- Progressos em direcção às metas climáticas
- Apoiar a designação e protecção da floresta de Icuria como uma floresta comunitária sustentável
- Programa de uso equilibrado da terra pós-mineração proporcionando segurança alimentar e biodiversidade
- Implementação completa da infraestrutura de reutilização de água.
- Prestação de contas sobre a utilização de água em conformidade com as diretrizes do Conselho Internacional de Mineração e Metais
- Nível insignificante de produção de rejeitos, nenhuma constatação anómala de vulto das auditorias semestrais



## Empresa confiável

### META

Impulsionar a ética e a transparência aprimorada nas nossas actividades e cadeia de oferta

### VISÃO GERAL

O nosso objectivo é sermos uma empresa confiável e apoiar a divulgação transparente, para que possamos ser responsáveis pelas nossas acções e compromissos. Todos os nossos trabalhadores reconhecem a sua responsabilidade pessoal e colectiva na defesa da integridade empresarial da Kenmare. Os nossos elevados padrões estão consagrados nas nossas políticas e nas leis e regulamentos da Irlanda, Reino Unido e Moçambique. Também trabalhamos com os nossos fornecedores para garantir que nossos altos padrões de sustentabilidade sejam observados.

### QUESTÕES MATERIAIS

- Transparência nos negócios
- Antissuborno e corrupção
- Cadeia de fornecimento
- Conformidade legal e regulatória

### METAS PARA 2023

- Fornecedores na mina a alcançarem uma média de 80% de conformidade com o Código de Conduta do Fornecedor da Kenmare

### METAS PARA 2025

- Avaliação externa dos riscos de suborno e corrupção na Empresa e na cadeia de fornecimento
- Fornecedores na mina atingindo uma média de 85% de conformidade com o Código de Conduta do Fornecedor da Kenmare
- Garantia externa das forças de segurança pública observando os Princípios Voluntários sobre Segurança e Direitos Humanos



## Força laboral segura e envolvida

A proteção da sua força laboral é a principal preocupação que orienta a tomada de decisões e trabalho diários da Kenmare.

### Realizações:

- Um desempenho de segurança líder da indústria de 11,8 milhões de horas sem LTI
- Operações em Moçambique certificadas pelo padrão da National Occupational Safety Association (NOSA), alinhada com a norma internacional ISO 45001
- Classificação cinco estrelas da (NOSA) pelo sétimo ano consecutivo
- Sem grandes preocupações de segurança nos resultados da auditoria
- Embora o envolvimento dos trabalhadores tenha caído para 83% (2020: 97%), os níveis de envolvimento ainda estão significativamente acima das médias globais
- 100% de trabalhadores detentores de cargos de chefia concluiu o treinamento em liderança orientada ao desenvolvimento de competências, focado na capacitação das suas equipes
- 96,7% da taxa de localização excedeu os requisitos regulamentares
- A representação feminina na força laboral da mina atingiu 14,5% (2021: 12,5%)
- A estratégia de segurança resultou numa redução de 49% em incidentes criminais em relação a 2021

### Temas materiais

- Saúde e proteção
- Segurança
- Diversidade e inclusão
- Práticas laborais

### Partes interessadas

- Trabalhadores
- Fornecedores
- Comunidades
- Investidores

### Metas de desenvolvimento sustentável



### Saúde e segurança

O desempenho de segurança da Kenmare é externamente assegurado anualmente pela NOSA e, pelo sétimo ano consecutivo, a Empresa obteve uma certificação de cinco estrelas.

A Kenmare sentiu-se extremamente orgulhosa do seu recorde de 11,8 milhões de horas de trabalho sem lesões por tempo perdido (LTIs) até Setembro de 2022. Depois foram registados três LTIs, dois dos quais foram acidentes relativamente pequenos, mas um resultou de uma falha dos processos e fraca prática e supervisão. Estes incidentes foram exaustivamente investigados e as causas eliminadas.

A LTIFR da Kenmare, aumentou para 0,09 incidentes por 200.000 horas (2021: 0,03), mas melhorou 50% em relação à média de três anos de 0,18 LTIFR

# 0.09

LTIFR POR 200.000 HORAS TRABALHADAS  
VERSUS MÉDIA MÓVEL DE TRÊS ANOS DE  
0,18 LTIFR

## Malária

A Mina de Moma, situa-se numa região endémica e a incidência geral da malária na força laboral da Kenmare aumentou em 2022, com 1.540 casos, 19% acima da média de cinco anos de 1.290 casos. O número de dias de trabalho perdidos devido aos casos da malária foi de 4.620, em relação à média anual de 3.880 casos entre 2017-2021.

A Kenmare implementou programas de pulverização interior e de controlo de larvas, complementados por campanhas de sensibilização e educação. Um programa acordado pela comunidade de pulverização interior de casa em casa, levou a uma ligeira redução nos casos de malária na comunidade em geral. O estudo independente de malária da Kenmare em parceria com um especialista na matéria foi adiado para 2023.

## Segurança

Em 2022, o número de incidentes de segurança diminuiu em mais de 49% de ano para ano. A gravidade de ameaça, relacionada com escalada da violência, foi reduzida a zero. A equipe responsável pela segurança evitou 28% de possíveis casos de furto e recuperou 25% de bens roubados. Além disso, houve uma redução de 84% em paragens operacionais relacionadas com segurança. No entanto, ainda há muito trabalho pela frente nesta matéria, concretamente no que diz respeito à conversão de detenções em processos criminais que resultem na condenação judicial dos infractores, e este será um foco para 2023.

## Diversidade e inclusão no local de trabalho

A Kenmare continuou a trabalhar no sentido de aumentar as oportunidades para as mulheres e cidadãos moçambicanos, através de programas de treinamento direcionados, estágios e o seu Programa de Desenvolvimento Pós-Graduação. Ao longo de 2022, 33% do membros do Conselho de Direção e 20% do Comité

Executivo da Kenmare eram mulheres. Na Mina de Moma, as mulheres representam 14,5% da força laboral (2021: 12,5%) e 25% da equipe de gestores sénior (2021: 24%).

A Kenmare tem trabalhado para fazer face aos desafios relacionados com a representação desigual do género a todos os níveis da empresa. Para preparar um universo de futuras trabalhadoras, a Empresa tem oferecido uma série de programas de treinamento e estágios direcionados a candidatos do sexo feminino. Para além destas medidas, a Kenmare também alargou a licença de maternidade e oferece padrões rotativos de retorno ao trabalho mais flexíveis como forma de apoiar as mulheres que regressam ao seu posto de trabalho após a licença de maternidade.

## Práticas laborais

Os trabalhadores recebem um salário digno e, em 2022, o salário padrão mínimo de entrada na Kenmare foi mais que o dobro do estabelecido pelo Governo de Moçambique. A Empresa inclui horas máximas de trabalho nas suas condições de contratação e procedimentos relevantes e respeita as leis laborais vigentes.

A Kenmare respeita o direito de todos os trabalhadores à liberdade de associação e o direito à negociação colectiva, sem interferência à liberdade da discriminação. 47% da força laboral moçambicana da empresa são membros do sindicato, SINTICIM e durante o ano 2022, a Kenmare desfrutou de relações laborais positivas, sem greves ou conflitos.

## Treinamento e desenvolvimento

Investir no treinamento e desenvolvimento é fundamental para munir o pessoal da Kenmare com as competências e conhecimentos de que necessitam. Em 2022, a Empresa investiu US\$1,2 milhão para 71.000 horas de treinamento para seus trabalhadores, aproximadamente 46 horas de treinamento por pessoa.



## Desenvolver o talento das mulheres na comunidade

A associação sem fins lucrativos da Kenmare, KMAD, construiu em 2019, uma Escola Técnica Profissional em Topuito. Os alunos podem estudar durante três anos e obter um Certificado Vocacional – qualificação de nível 5. Actualmente, a escola possui um total de 244 alunos matriculados, 34% dos quais são do sexo feminino. Em 2022, o primeiro grupo de admitidos, constituído por 55 estudantes foi graduado depois da conclusão dos seus cursos. Destes 55 alunos, 28 eram bolsistas do sexo feminino patrocinados pela Kenmare. Ancha Felisberto Agy, na foto, é uma dessas bolsistas. Tal como os seus colegas, Ancha está a iniciar um estágio na Kenmare ou numa das empresas de seus fornecedores.



## Comunidades locais

A Kenmare está empenhada em trabalhar, com vista a aumentar a prosperidade e bem-estar das comunidades, que vivem dentro e à volta da Mina de Moma.

### Realizações:

- Reparação dos danos à infraestrutura social da comunidade causados pela tempestade Ana, fora dos habituais planos comunitários financeiros e operacionais
- Conclusão de 83 casas comunitárias para o reassentamento de famílias afectadas pelo projecto, na aldeia de Isoa
- Conclusão das escolas em Pilivili, Muolone, Mputitini e Epuri, e construção da escola de Cotocuane em curso
- Início de um programa de dois anos de capacitação de professores, para melhorar a alfabetização e numeracia dos alunos
- Início da planificação para a construção do hospital de Larde que, quando concluído, prestará cuidados de saúde para todo o distrito
- Torneios de futebol reinstituídos para rapazes e raparigas após uma interrupção forçada pela pandemia da COVID-19

### Temas materiais

- Relacionamento com a comunidade
- Desenvolvimento socioeconómico
- Uso da terra

### Partes interessadas

- Comunidades
- Trabalhadores
- Governo
- Investidores
- Fornecedores

### Metas de desenvolvimento sustentável



### Relações com as comunidades

A equipa comunitária da Kenmare envolve proactivamente as comunidades e autoridades locais em Avaliações de Impacto Ambiental, Social e de Saúde associadas ao futuro percurso da mina e quaisquer planos de acção de reassentamento subsequentes.

Seis grupos locais de trabalho, espalhados por 15 comunidades afectadas pelo projecto, reuniram-se bimestralmente para monitorar e debater questões relacionadas com o reassentamento, compensações e gestão de reclamações.

### Desenvolvimento socioeconómico

A Kenmare fundou, financia e supervisiona o trabalho da Kenmare Associação para o Desenvolvimento (KMAD), uma associação sem fins lucrativos que apoia os meios de subsistência e desenvolvimento económico e projectos de melhoria de cuidados de saúde, educação, abastecimento de água e saneamento. A KMAD prestou uma assistência avaliada em US\$ 3 milhões em forma de financiamento a projectos de desenvolvimento socioeconómico em 2022 contra um total de US\$2,3 milhões de assistência que a organização prestou em 2021.

No início de 2022, os distritos de Larde e Moma foram atingidos pela tempestade tropical Ana tendo causado danos avultados em infraestruturas, incluindo casas, quatro escolas e o Centro de Saúde de Mititicoma. A KMAD imediatamente disponibilizou fundos para responder à emergência e reparar os danos causados.

A KMAD também avançou relativamente aos objectivos traçados no seu plano estratégico. Em 2022, a associação concedeu US\$ 76.000 em empréstimos sem juros a 23 novos micro negócios nas zonas de Namalope, Piliwili e Mpaco. O número total de projectos de geração de renda actualmente apoiados pela KMAD é de 89, tendo gerado receitas de mais de US\$ 660.000 e emprego a mais de 300 membros da comunidade durante o ano.

2022 foi o primeiro ano completo de funcionamento do centro de saúde financiado pela KMAD em Piliwili e mais de 35.000 pessoas compareceram ao ambulatório do centro de saúde. A Kenmare também continuou a financiar uma clínica móvel que presta serviços e consultas médicas móveis de três em três meses.

## Educação

Novas escolas foram concluídas em Piliwili e Mputitine e arrancou a construção de uma nova escola em Cotocuane. Um novo bloco escolar em Mititicoma foi concluído e a KMAD patrocinou a construção de novos blocos de acomodação para alunos e professores do sexo masculino na Escola Técnica de Topuito. A KMAD também patrocinou um total de 250 bolsas de estudo para alunos do ensino secundário e ensino superior.

## Água e saneamento

Nos últimos 18 anos, a KMAD abriu 30 furos, fornecendo água potável a aproximadamente 24.000 pessoas e, em 2022, abriu dois novos furos e efectuou uma série de melhorias nos sistemas de abastecimento de água e saneamento. Também continuou a trabalhar para aumentar a capacidade dos Comitês de Água da comunidade local.

## Uso da terra

A Kenmare realiza consultas abrangentes sobre os planos das suas operações de modo a identificar e colmatar quaisquer potenciais impactos. Em 2022, o foco principal foi a zona de Namalope, uma extensão da mina de Namalope que a Kenmare começará a minerar em 2025. Isto exigiu uma adenda à Avaliação do Impacto Ambiental, Social e de Saúde inicial e durante o ano a Kenmare, completou a construção de 83 casas comunitárias, para reassentar as famílias afectadas.

## Procurement local

Para além de apoiar micro negócios, a Kenmare tem trabalhado no sentido de aumentar a proporção de bens e serviços, que compra de empresas nacionais e provinciais. A Kenmare tem mais de 900 fornecedores registados, 48% dos quais são moçambicanos e os restantes 52% internacionais. As despesas operacionais com os fornecedores moçambicanos cresceram em 12% em 2022 para US\$ 116 milhões (2021: US\$ 103 milhões). Como uma proporção geral da despesa na nossa cadeia de fornecimento, as despesas operacionais e de capital com fornecedores moçambicanos aumentaram de 49% em 2021 para 54% em 2022. A Kenmare está empenhada em desenvolver a capacidade dos fornecedores locais e criar uma concorrência mais justa através de cursos de formação e patrocínio.

Para permitir que mais empresas moçambicanas forneçam bens e serviços à mina, a Kenmare está a cooperar com a Moz Parks, uma parceria público-privada. A Moz Parks construiu a Fase 1 do Parque Industrial de Topuito. O parque também fornecerá instalações de armazenamento, oficinas e acomodação para apoiar os fornecedores da Kenmare e outros agronegócios.



## Projecto de subsistência da KMAD: armazenamento refrigerado movido a energia solar

A população de Mualazi, uma vila costeira dentro da nossa concessão mineira, ganha a vida com a pesca. A comunidade sempre enfrentou dificuldades de conservação do seu pescado devido à falta de geleiras e congeladores e energia eléctrica para o seu funcionamento. Em 2021, a KMAD investiu US\$ 30.000 na construção dum edifício para a instalação dos equipamentos de frio para a conservação e processado do pescado e compra de painéis solares para alimentar os respectivos equipamentos de frio. A produção é vendida localmente e em Nampula e aqueles que usam as instalações têm conseguido aumentar as suas rendas.



# ESTRATÉGIA DE SUSTENTABILIDADE CONTÍNUA



## Um ambiente natural saudável

A Kenmare está empenhada em ser guardiã responsável da terra que minera e em gerir os impactos das alterações climáticas, água, resíduos e biodiversidade.

### Realizações:

- Redução das emissões relacionadas ao consumo de diesel pela Unidade de Separação Mineral através de medidas de eficiência
- Entrada em funcionamento da Fonte de Alimentação Ininterrupta Rotativa de energia eléctrica, eliminando o uso contínuo de geradores a diesel
- Esforços visando uma gestão eficiente de água resultando na reutilização de 90% do precioso líquido
- Implementação de testes de reabilitação
- Melhoria da capacidade de reciclagem de resíduos
- Operações moçambicanas certificadas pela Norma da National Occupational Safety Association (NOSA) alinhada com a Norma Internacional ISO 14001

### Tópicos materiais

- Clima
- Uso de energia
- Resíduos
- Biodiversidade
- Radiação
- Armazenamento de rejeitos
- Reabilitação
- Gestão da água

### Partes interessadas

- Funcionários
- Comunidades
- Governo e reguladores
- Acionistas
- Fornecedores
- Empreiteiros e clientes

### Metas de desenvolvimento sustentável



## Clima

Em 2021, o Conselho de Direcção da Kenmare estabeleceu a ambição de se tornar Net Zero até 2040 em termos de emissões dos Escopos 1 e 2 da Empresa. O trabalho continuou em 2022, visando desenvolver um Percurso de Transição para demonstrar como a Empresa poderá alcançar este marco e que progresso significativo a Empresa poderá registar em direcção a essa meta a médio prazo. A Kenmare tem uma meta de curto prazo de 12% de redução de CO<sub>2</sub> das emissões dos Escopos 1 e 2 até 2024. Em 2022, a Empresa inaugurou a fonte de alimentação ininterrupta de energia eléctrica (RUPS), um projecto que será um dos principais contribuintes para o alcance da meta de curto prazo. O RUPS elimina a necessidade de uso contínuo de geradores a diesel durante os meses tempestuosos de verão, fornecendo uma energia eléctrica estável.

Um desafio de curto prazo, que a Empresa enfrenta é que a redução prevista de emissões com o RUPS, será parcialmente contrabalançada por um aumento na mineração a seco, caracterizada por uma utilização intensiva de diesel. Isto concorrerá para compensar a produção inferior das mais complexas areias pesadas com alto teor de lama em algumas áreas do depósito mineral. Esta situação, poderá continuar em 2023 e 2024 e a Kenmare trabalhará no sentido de minimizá-la e identificar oportunidades adicionais de descarbonização para contrabalançar o impacto.

## Riscos e oportunidades das mudanças climáticas

Clima riscos relacionados à mudança	Prazo			Sensibilidade do cenário	
	Curto (1-2 anos)	Médio (2-5 anos)	Longo (5-10 anos)	Baixo carbono	Negócios como sempre
<b>Riscos físicos</b>					
Ciclones	■ ●			●●●	●●●●
Tempestades	■ ●			●●●	●●●●
Inundações	■ ●			●●	●●
Calor extremo			■ ●	●●	●●●
<b>Riscos de transição</b>					
Expectativas dos investidores sobre a descarbonização			■ ●	●●●●	●●●
<b>Oportunidades relacionadas às mudanças climáticas</b>					
Transição de energia impactando positivamente a demanda de titânio			■ ●	●●	●
Demanda por produtos com baixo teor de carbono			■ ●	●●	●

### Risco climático

Em 2022, a administração da Empresa, considerou os riscos climáticos enfrentados pelas operações, bem como o modelo de negócios da Empresa, como parte da revisão anual do registro de riscos realizada em 2021, tendo como base uma análise mais abrangente dos riscos e oportunidades climáticas enfrentadas pela organização, cujos detalhes podem ser encontrados no Relatório da Estratégia Climática de 2021, na página da empresa [www.kenmareresources.com/sustainability](http://www.kenmareresources.com/sustainability).

Em consonância com as recomendações da TCFD, a administração, liderada pelo diretor de sustentabilidade e apoiada por consultores externos, avaliou o impacto dos riscos físicos e de transição em diferentes cenários. A resiliência do modelo, foi testada no contexto de um cenário de rápida descarbonização e os riscos físicos para as operações, num cenário normal, levando à condições climáticas mais extremas. Foram considerados dois horizontes temporais: 2030 e 2050. No entanto, a avaliação reflecte um horizonte temporal curto (<3 anos), médio (3-7 anos) e de longo prazo (>7 anos), relacionados aos horizontes temporais da planificação operacional e financeira da Empresa.

A revisão detalhada dos riscos relacionados com as mudanças climáticas de 2021, foi actualizada em 2022 e confirmou que os ciclones continuam sendo o risco físico mais significativo para a Empresa. Eventos climáticos extremos, têm sido o principal risco para a Empresa desde 2009. A Kenmare, possui dispositivos robustos de controle e mitigação, incluindo planos de preparação

para emergências, de modo a aumentar a resiliência do nosso pessoal, das operações e das comunidades, em caso de ocorrência de eventos atmosféricos. Riscos físicos secundários incluem tempestades, cheias e calor intenso.

O risco de transição mais significativo, continua sendo a pressão dos investidores no que concerne aos compromissos relativos a zero emissões de carbono. O cumprimento destes compromissos depende da disponibilidade de soluções comercialmente e economicamente viáveis que se alinhem com esta ambição da Kenmare de se tornar Zero Net. A maioria das soluções e tecnologias disponíveis tem um Valor Presente Líquido (VPL) actualmente negativo e que envolveria um desembolso de capital significativo. No entanto, a Kenmare continua a avaliar e rever essas soluções, à medida que vão sendo desenvolvidas. Além disso, a Kenmare está a investir em estudos, com vista a eletrificar parcialmente a Unidade de Separação Mineral, de modo a substituir o gásóleo e identificar potenciais fontes de biocombustíveis, entre outras pesquisas de soluções.

A transição para a produção com baixas emissões de carbono, também constitui uma oportunidade de comercialização dos produtos de baixo carbono da Kenmare a clientes preocupados com o clima; redução dos custos operacionais através do aumento da eficiência energética; e uma demanda baixa, mas crescente, de produtos minerais de titânio resultantes de tecnologias de baixo carbono.

# ESTRATÉGIA DE SUSTENTABILIDADE CONTÍNUA

## Desempenho das emissões de GEE

Reportamos as nossas emissões de GEE de acordo com o Protocolo de GEE, e os requisitos da ISO 14064-1:2018. As emissões são categorizadas em Escopos 1, 2 e 3 (Protocolo de GEE) e Categorias 1-4 de emissões directas e indirectas (ISO 14064:1-2018). A Verify CO<sub>2</sub> foi contratada para proporcionar uma garantia limitada em nossos dados relativos aos GEE, de acordo com os padrões acima mencionados, e dados relativos à energia, de acordo com a ISO 14064-3:2019.

As emissões directas de GEE da Kenmare, são provenientes do consumo de diesel queimado na Unidade de Separação Mineral e em Equipamentos Móveis Pesados, Barcos de Transbordo, Veículos Ligeiros e outros equipamentos. Através de um contrato de interconecção com a Electricidade de Moçambique (EDM), consumimos energia da Hidroeléctrica de Cahora Bassa (HCB).

As emissões directas da Kenmare em 2022, foram de 66.519 tCO<sub>2</sub>e, o que representa uma redução de 6% (2021: 70.445 tCO<sub>2</sub>e) em grande parte devido ao aumento da eficiência na Unidade de Separação Mineral na sequência de trabalhos consideráveis de manutenção e reparação realizados em 2022. Isto ocorreu num contexto operacional de uma redução de 2% nos produtos acabados, mas um aumento de 2% no minério escavado.

A electricidade importada da Kenmare, de acordo com cálculos baseados no mercado, foi de zero tCO<sub>2</sub>e. De acordo com um cálculo de base local, a electricidade importada foi de 16.337 tCO<sub>2</sub>e.

O consumo de diesel foi 4% infeior em 2022 totalizando 23 milhões de litros (2021: 24 milhões de litros de diesel). A intensidade de carbono, em 0,055 tCO<sub>2</sub>e por tonelada de produto extraído, reduziu em 3%, reflectindo as eficiências do processo acima mencionado. A categoria mais significativa de emissões indirectas é do processamento dos nossos produtos a jusante. As emissões desta categoria são estimadas em 2,6 milhões de tCO<sub>2</sub>e. No entanto, uma vez que a Kenmare não possui controlo ou visibilidade sobre estas emissões, esta categoria de emissões, está actualmente excluída. Em 2022, as nossas emissões indirectas (reportadas), excluindo o processamento

de produtos a jusante, foram de 115.218 tCO<sub>2</sub>e, contra 124.126 tCO<sub>2</sub>e em 2021. Houve uma redução em todas as categorias de emissões indirectas, excepto para viagens em serviço, que aumentaram significativamente após a pandemia da COVID-19. Deve-se notar que o inventário de GEE de 2022 foi alargado de modo a incluir alguns dos nossos bens adquiridos.

## Melhorar a resiliência das nossas comunidades às alterações climáticas

A Kenmare, ajuda as comunidades a incrementar a sua resiliência a eventos climáticos extremos de duas formas. Primeiro, se a infraestrutura comunitária for danificada, a Kenmare ajuda a repará-la de acordo com as orientações do governo, segundo as quais as estruturas devem ser resistentes a um ciclone de categoria 4. Como resultado, as populações na maioria das aldeias têm um lugar seguro para se abrigarem durante um evento ciclónico. Em segundo lugar, a KMAD patrocina um programa de Agricultura de Conservação (AC), no qual participam 500 agricultores comunitários. A AC ensina os agricultores a utilizar técnicas para melhorar o rendimento das suas culturas e melhor protegê-las das secas, inundações e doenças.



## Emissões de GEEs

Fonte das emissões	2020	2021*	2022**
Directa /Emissões do Escopo 1 (toneladas de CO <sub>2</sub> e)	59,521	70,445	66,519
Indirecta /Emissões do Escopo 2- baseadas na localização (toneladas de CO <sub>2</sub> e)	12,852	14,504	16,337
Indirecta / Emissões do Escopo 2- Baseadas no Mercado (toneladas de CO <sub>2</sub> e)	0	0	0
Indirecta (Categorias 3 e 4) / Emissões do Escopo 3 (toneladas de CO <sub>2</sub> e)			
• Transporte e distribuição a montante	19,450	35,868	34,041
• Transporte e distribuição a jusante	41,722	79,953	66,644
• Meio de transporte do trabalhador	1,076	2,110	2,035
• Viagem em serviço	319	117	1,008
• Bens comprados – combustível de terceiros	14,326	6,066	6,828
• Bens comprados – cimento	N/R	N/R	2,780
• Bens comprados - equipamento móvel	N/R	N/R	1,865
• Lixo	10,5	12	18
Total das emissões indirectas (Categoria 3 e 4) do Escopo 3	76,893	124,226	115,218

\* Ano de Referência

\*\* Categoria 2 / Escopo 2 (baseado no local) adicionados, e viagens de trabalho indirectas e resíduos revistos

## Uso de energia

A Kenmare investiu significativamente em 2004-2007, na instalação de linhas aéreas de transmissão de energia numa extensão de 170 km de Moma a Nampula, onde está localizada a subestação mais próxima, permitindo-nos ter acesso à energia da Hidroeléctrica de Cahora Bassa (HCB) fornecida pela Electricidade de Moçambique (EDM). Esta fonte de energia limpa representou mais de 90% do consumo geral de energia elétrica da Kenmare em 2022 e 50%

do nosso consumo global de energia. As operações da Kenmare exigirão mais energia a médio prazo e deverá identificar-se uma fonte adicional deste factor de produção, antes que o limite da capacidade da linha seja atingido. A energia produzida por geradores a diesel ainda pode ser necessária como solução temporária.

Consumo de energia por fonte (MWh)	2021	2022
Consumo total de diesel (directo)	242,775	231,467
Gasolina	489	374
GPL	489	530
<b>Total de energia não renovável</b>	<b>243,753</b>	<b>232,372</b>
Energia da EdM (rede)	207,719	233,923
Energia de Dublin (rede)	17	27
<b>Total da energia renovável</b>	<b>207,736</b>	<b>233,950</b>
<b>Total da energia</b>	<b>451,489</b>	<b>466,322</b>
<b>% da energia renovável</b>	<b>46%</b>	<b>50%</b>

## Implementar as recomendações da Força-Tarefa para Divulgações Financeiras Relacionadas ao Clima (TCFD)

As divulgações relacionadas ao clima, sobre a governação, estratégia e gestão de riscos, bem como métricas e metas, estão integradas neste relatório. No entanto, dados os constrangimentos no nosso Relatório Anual, o Relatório de Mudanças Climáticas de 2021 e o Relatório de Sustentabilidade de 2022, complementam estas divulgações e estão disponíveis na página [kenmareresources.com](http://kenmareresources.com). Juntos, estes relatórios são consistentes com as quatro áreas temáticas, 11 divulgações recomendadas e "Directriz para Todos os Sectores" definidas no relatório "Implementando as Recomendações da Força-Tarefa sobre Divulgações Financeiras Relacionadas ao Clima" de Outubro de 2021. A Kenmare continuará a melhorar os seus relatórios e integrar cada vez mais divulgações climáticas em futuros Relatórios Anuais, conforme a recomendação da TCFD

## Reabilitação

A Kenmare tem trabalhado no sentido de minimizar o seu impacto, proteger a biodiversidade e reabilitar as áreas mineradas de uma forma eficaz e eficiente. Em 2022, a Empresa reabilitou 191 ha de terra, superando a meta de 174 ha. Outros 93 ha de terra previamente reabilitados foram melhorados, e foram plantadas 72.577 árvores nativas e mais de 82.955 casuarinas.

## Biodiversidade

A *Icuria dunensis* é uma espécie arbórea endémica de Moçambique e está listada como Em Perigo na Lista Vermelha da União Internacional para a Conservação da Natureza. Dentro da concessão da Kenmare há uma floresta de 220 ha de *Icuria dunensis*, que foi excluída da área de mineração, mas que está sob ameaça de desmatamento pela comunidade. A Kenmare, juntamente com a Comissão de Gestão da Área de Protecção Ambiental das Ilhas Primeiras e Segundas (APAIPS), está a trabalhar para proteger os 220 ha de floresta de *Icuria*, através da designação de uma área de conservação denominada Santuário.

## Armazenamento de rejeitos

Os rejeitos são resíduos gerados nos processos de mineração e são depositados normalmente num aterro de rejeitos. Actualmente, a maior parte dos rejeitos das operações da Kenmare, é depositada num vazio, dentro da área de mineração, um local que é regularmente inspecionado. Em 2022, a Kenmare começou a alinhar o seu sistema de armazenamento de rejeitos nos lagos e valas abertos durante a mineração, com o Padrão Global sobre a Gestão de Rejeitos<sup>1</sup> da Indústria (GISTM).

Separadamente, durante o ano, realizamos um estudo de pré-viabilidade para estabelecer um aterro semi-permanente com capacidade para armazenar mais de 30 milhões de toneladas de rejeitos finos.

1. O GISTM é financiado pelo Conselho Internacional de Minas e Metais (ICMM), o Programa das Nações Unidas para o Meio Ambiente (PNUMA) e os Princípios para o Investimento Responsável (PRI).

## Resíduos

Todos os resíduos não perigosos, são escoados para o nosso aterro ou embalados para reciclagem. Todos os resíduos perigosos, são eliminados de uma forma responsável por terceiros. Em 2022, a Kenmare nomeou a empresa 3R, especializada na gestão de resíduos, para ajudar a separar, reportar e tratar os resíduos de uma forma mais eficaz. A reparação do aterro foi concluída no primeiro trimestre de 2023. A Kenmare produziu 351,4 toneladas de resíduos não recicláveis e orgânicos em 2022 (2021: 307,5 toneladas).

## Gestão responsável de água

Em 2022, o índice de eficiência das operações foi de 0,58 m<sup>3</sup> de água captada por tonelada de minério escavado, uma eficiência 41% inferior, em relação a de 2021 (0,41 m<sup>3</sup> /tonelada de minério). Este menor nível de eficiência é atribuído a gestão de lamas adicionais na WCP A e WCP C, um tamanho maior do lago na WCP B, deposição de lamas fora do percurso e aumento do uso de empilhadores para a remoção e deposição de rejeitos. A captação de água para as nossas operações em Namalope e Pilivilil, estava de acordo com os limites regulatórios. Em 2022, 90% do total da água utilizada na mina (226.290 litros) foi reciclada ou reutilizada.

Nem as operações de mineração nem as de processamento, em Moma usam produtos químicos tóxicos. Portanto, as perdas operacionais de água por infiltração, que retornam aos aquíferos e aos sistemas de águas superficiais adjacentes, como escoamento de base, não afetam a qualidade das águas subterrâneas e superficiais.

Usando a ferramenta WRI Aqueduct™, toda a água captada para a Mina de Moma, localiza-se numa área identificada com uma linha de base de estresse hídrico baixo. Projeções até 2040, indicam um baixo estresse hídrico semelhante. No entanto, a Kenmare está empenhada no uso responsável e gestão eficiente da água.







## Empresa confiável

Os princípios, valores e padrões da Kenmare, orientam a forma como os seus trabalhadores realizam o seu trabalho e ajudam a Empresa a manter os mais altos padrões éticos possíveis.

**A sustentabilidade e segurança, estão integradas em todos os níveis da actividade, com os principais objectivos descritos nas nossas políticas, padrões, estratégias, negócios e planos de incentivo. O Comité de Sustentabilidade do Conselho de Direcção, tem um papel fundamental no acompanhamento deste trabalho. Reúne-se cinco vezes por ano e realiza debates aprofundados sobre as estratégias de mitigação dos principais riscos de segurança e sustentabilidade da Kenmare, progresso em métricas internas e metas públicas e planos para melhorar de forma contínua o desempenho da Empresa.**

### Realizações:

- US\$29,5 milhões em pagamentos ao governo de Moçambique (2021: US\$ 26,5 milhões)
- 290 membros das forças de segurança públicas treinados em Princípios Voluntários de Segurança e Direitos Humanos
- 100% dos fornecedores na mina auditados de acordo com o Código de Conduta do Fornecedor da Kenmare
- A Empresa alcançou um desempenho de 21/25% na Pontuação ESG vinculado à remuneração executiva

### Tópicos materiais

- Transparência nos negócios
- Cadeia de fornecimento
- Antissuborno e corrupção
- Conformidade e auditoria

### Partes interessadas

- Funcionários e sindicatos
- Governo e órgãos reguladores
- Accionistas
- Fornecedores
- Empreiteiros e clientes

### Transparência

O principal objectivo da Kenmare, é garantir que as políticas e normas da Empresa, sejam respeitadas e que toda actividade cumpra os requisitos legais e regulamentares. O compromisso da empresa com o comportamento ético, está descrito na nossa política de ética nos negócios e os trabalhadores de Moma, passam por um treinamento de indução ou de actualizacao anual sobre as políticas e normas da empresa.

A Kenmare subscreve a Iniciativa de Transparência na Indústria Extractiva (EITI), e divulga os seus pagamentos anuais de impostos e royalties. Todos os pagamentos divulgados, foram efectuados ao governo

nacional, directamente ou através de um ministério ou departamento do governo em regime de caixa.

A Kenmare, também está activamente envolvida nos esforços da subsidiária de Moçambique da EITI de promover a transparência e prestação de contas relativas às receitas, e divulga os pagamentos anuais de impostos e royalties. Para mais detalhes sobre as divulgações da Kenmare no âmbito da EITI, consulte a Publicação sobre Sustentabilidade de 2022.

A Kenmare mantém relações laborais positivas com as partes interessadas do governo a nível nacional, regional, distrital e local. A Kenmare não faz qualquer tipo de donativos de ídolo político.

## Anti-suborno e corrupção

A Kenmare aplica a tolerância zero, a actos de suborno e corrupção. As actividades da Empresa, tanto na Irlanda como em Moçambique, estão sujeitas à lei irlandesa e à lei moçambicana, no que diz respeito ao combate ao suborno e corrupção. Os trabalhadores recebem treinamento sobre a nossa política antissuborno durante as induções e na actualização anual.

Em 2022, dois casos foram reportados através da nossa linha confidencial de apresentação de denúncias, Safecall, e três outros casos chegaram ao conhecimento da Empresa. Os cinco casos foram investigados, sendo que três estavam relacionados a actividades corruptas, mas nenhum dos casos foi comprovado.

### Investigações relativas a ética em 2022

	Total
Novas queixas recebidas através de uma linha de denúncias de terceiros	2
Número total de queixas investigadas (comprovadas e não comprovadas)	5
Total de casos comprovados	0

### Natureza das questões éticas abertas em 2022

Queixas sobre corrupção	3
<b>Total</b>	<b>3</b>

## Protecção dos direitos humanos

A natureza e o contexto do negócio da Kenmare – com sede numa zona remota de um país em desenvolvimento – expõe a organização e a cadeia de fornecimento ao risco potencial de impactos adversos sobre os direitos humanos. A Kenmare trabalha em colaboração com os seus trabalhadores para erradicar a escravatura moderna na sua cadeia de fornecimento. A Empresa ainda não foi informada sobre qualquer ocorrência de escravatura moderna ou tráfico humano.

O nosso rigoroso processo de recrutamento e verificação pré-contratação, aliado ao nosso mecanismo de denúncias, dá-nos convicção da existência de um risco muito baixo de ocorrência de casos de escravatura ou tráfico humano nas nossas operações.

### Cadeia de fornecimento sustentável

A Kenmare continua focada em apoiar os seus fornecedores a observarem os seus fortes padrões ambientais, sociais e de governação (ESG). Em 2022, 58 fornecedores locais foram auditados de acordo com o Código de Conduta do Fornecedor da Kenmare, que define os requisitos mínimos da nossa política, em todos os aspectos da gestão da ESG.

A auditoria da sustentabilidade do fornecedor, revelou evidências de forte conformidade (79% no geral) com as políticas da Kenmare, bem como algumas áreas que necessitam de melhoria. No segundo semestre de 2022, a Kenmare embarcou num programa de capacitação para ajudar os fornecedores a melhorarem os seus

processos internos e capacidade de observarem os nossos padrões de sustentabilidade. Este programa vai continuar em 2023.

## Cadeia de fornecimento

Em 2022 a Mina de Moma, contou com mais de 900 fornecedores activos registados, 48% dos quais são empresas localizadas em Moçambique e 11% são da província onde a Kenmare opera, sendo os restantes internacionais. Um novo Código de Conduta do Fornecedor, foi implementado em Maio de 2022, juntamente com um processo de avaliação e auditoria de sustentabilidade reforçado e aprimorado.

Os fornecedores considerados de maior risco são visitados para a confirmação da sua capacidade e conformidade com as políticas da Kenmare. Foram implementados programas de treinamento e processos de comunicação aprimorados, de modo a eliminar as lacunas identificadas nas auditorias e enfatizar a responsabilidade dos fornecedores, pela gestão da conformidade nas suas próprias cadeias de oferta.

Durante o ano, a Kenmare lançou um portal para pré-registo de fornecedores, onde os fornecedores locais, podem se registar online e ler e confirmar a sua adesão e observância das políticas da Empresa. A Kenmare também começou a selecionar fornecedores usando um banco de dados internacional de terceiros.

